



Informe de Sostenibilidad

• Año 2020



Contenido

Mensaje de nuestro Gerente	4
Acerca de nuestro informe	5
Quiénes somos	6
Nuestros Líderes	7
Nuestra Esencia	8-9
Nuestro Código de Gobierno	9
Nuestra Estructura Orgánica	10
Iniciativas Externas	11
Asociaciones	11
Nuestro Sistema	12
Cadena de Valor	13
Nuestros Servicios	14
Nuestra Ubicación	15
Las Cifras que alcanzamos	16-17
Cambios Significativos	16
Principio de Precaución	16
Análisis de Materialidad	18-19

Contenido

Lista de Aspectos Materiales	20-22
Nuestros Grupos de Interés	23-28
Acuerdos de Asociación	29
Gestión del Riesgo	29-31
Dimensión Económica	32-39
Dimensión Ambiental	40-47
Dimensión Social	48-63
Contenidos del GRI	64-69
Nuestros Mecanismos de Atención	70

Mensaje de nuestro Gerente

102-14

Desde hace más de 10 años, SEGURIDAD DE COLOMBIA ANTIOQUIA LTDA. ⁽¹⁰²⁻¹⁾, se convirtió no sólo en una empresa que tiene como misión asegurar los bienes y las personas que nuestros clientes nos confía, sino que además, ha integrado en su esencia un compromiso con el desarrollo sostenible y la generación de valor a todos nuestros grupos de interés.

El 2020, fue un año retador, que trajo consigo muchos cambios a nivel personal, organizacional y social; nos llevó a desarrollar en nosotros esa capacidad de reinventarnos y renovarnos ante las situaciones que se presentan. Fue un año que nos enseñó el valor de muchas cosas olvidadas como la importancia de nuestra familia y de todas aquellas personas que de alguna forma u otra nos apoyan y nos ayudan a crecer. Durante este año, nuestra organización, enfocó sus esfuerzos en garantizar la continuidad laboral a todos nuestros empleados, en convertirnos en unos aliados de nuestros clientes y proveedores y apoyararlos en esta situación tan coyuntural.

Desde Seguridad de Colombia Antioquia, hemos demostrado que la unión hace la fuerza, que brindar apoyo y disminuir los temores que se pueden presentar en este tipo de situaciones, nos fortalece más como organización. Por ello, encaminamos nuestros esfuerzos al acompañamiento permanente a nuestros vigilantes, que día a día, demostraron ser valientes, tener un alto compromiso y amor por su profesión, ser unos héroes que día a día hicieron a un lado sus miedos y angustias para salir a cumplir su labor, con una sonrisa siempre en su rostro.

Nos enfocamos en migrar nuestros procesos a la virtualidad, en aprovechar las herramientas tecnológicas que nos ofrece el mercado para continuar diariamente haciendo lo que tanto nos apasiona, en reunirnos estando a la vez lejos, en demostrarle a todos nuestros clientes, proveedores, empleados y familias, que hoy más que nunca estamos ahí para apoyararlos y acompañarlos.

JUAN CARLOS CASTAÑO
Director General

Acerca de nuestro informe

Para mí es un placer, presentar nuestro informe de sostenibilidad correspondiente al periodo Enero de 2020 a Diciembre de 2020⁽¹⁰²⁻⁵⁰⁾, en donde se ve reflejado cada una de las actividades que realizamos con el fin de asegurar el desarrollo y crecimiento no sólo de nuestra organización sino también de todos nuestros grupos de interés, nuestros logros del año 2020 y nuestras metas y retos para el año 2021. Este informe se ha elaborado de conformidad con la opción esencial de los Estándares GRI⁽¹⁰²⁻⁵⁴⁾; el cual es presentado y elaborado con exhaustividad y con una periodicidad anual.¹⁰²⁻⁵² Nuestro último reporte de sostenibilidad se realizó bajo la guía GRI G4 opción esencial fue de enero a diciembre de 2019.¹⁰²⁻⁵¹ Así mismo, se divulga a todos nuestros grupos de interés después de ser verificado, inicialmente por nuestros grupos de interés y luego se publica en la página del Pacto Mundial de la ONU para su verificación con un ente externo e independiente de **Seguridad de Colombia Antioquia Ltda.**¹⁰²⁻⁵⁶

El año 2020, fue el último año que trabajamos con el Análisis de Materialidad realizado en el 2010, año en el cual se determinaron los aspectos materiales más relevantes (ambientales, sociales y económicos) para nuestros grupos de interés, sus necesidades y expectativas, al igual que los impactos significativos durante el periodo objeto del informe; no se omitió ninguna información relevante y que pueda influir sustancialmente en las evaluaciones y decisiones de los grupos de interés. Bajo este enfoque se trabajó durante este periodo en el logro de las metas y retos establecidos.

Durante todo el año, desarrollamos actividades de sensibilización y acompañamiento a nuestro personal operativo, iniciamos la migración de nuestros procesos a la virtualidad, iniciando con las capacitaciones, inducción y reinducción, las cuales tuvieron una gran respuesta y cobertura.

Los datos, cifras y estadísticas presentados en el presente informe, son proporcionados por cada uno de nuestros líderes de proceso y generados directamente desde las distintas bases de datos y software con los que cuenta la organización. Esto nos permite asegurar la confiabilidad y exactitud de los mismos, es decir que ningún dato ha sido estimado.

No presentamos límites a ningún aspecto material y a ninguna manifestación de nuestros grupos de interés que lo haya considerado.¹⁰³⁻¹ Se han presentado re expresiones de la información de la memoria de sostenibilidad de nuestro año anterior 2020, con el fin de generar tendencia y mejoras en los indicadores del año 2020.¹⁰²⁻⁴⁸

JUAN CARLOS CASTAÑO
Director General

Quiénes somos

Seguridad de Colombia Antioquia Ltda., nace en Medellín, Antioquia, el 14 de noviembre de 1972 según escritura pública No 5129 otorgada en la notaria 6ta de Medellín, como sociedad de responsabilidad limitada 102-5, gracias al tesón, liderazgo y formación empresarial de sus fundadores. Desde entonces viene prestando los servicios de vigilancia y seguridad privada en el departamento de Antioquia.



Fue constituida como Sociedad Comercial y reconocida por la Superintendencia de Vigilancia y Seguridad Privada con socios y fundadores Antioqueños, dirigidos y servidos por un equipo de profesionales, quienes tienen como objetivo primordial trabajar con toda la eficiencia, lealtad y honestidad que corresponde a la dignidad y pujanza de las gentes de Antioquia.

Una trayectoria de reconocida experiencia en el departamento de Antioquia, nos permite garantizar el servicio de vigilancia y seguridad privada con personas que vinculamos a través de un exigente proceso de selección y capacitación, logrando tener los mejores elementos de la sociedad, para ofrecer a nuestros distinguidos clientes un eficiente servicio, con exactitud en el cumplimiento de los compromisos y gran responsabilidad en los procedimientos para preservar los bienes que nos confían.



Nuestros líderes



Dr. Iván Castro
Subgerente

Dr. John Pinzón
Gerente General

Dr. Juan C. Castaño
Director General

La composición del máximo órgano de gobierno: JUNTA DE SOCIOS¹⁰²⁻²²

- Está compuesto por 10 socios, todos, familia de los socios fundadores.
- Estos 10 socios conforman el máximo órgano de gobierno de la organización, en quienes está la responsabilidad de la toma de decisiones y la gobernanza y estrategia organizacional.
- Más del 70 % de la organización se encuentra entre 5 socios, los que tienen mayor representación en la junta
- De 10 socios, la mitad son mujeres y la otra mitad son hombres.
- El 43.13 % de la composición accionaria está en poder de las mujeres socias y dueñas de la empresa
- El socio principal desempeña funciones como Director General de la organización ¹⁰²⁻²³.
- La representación legal se encuentra a cargo del Gerente General.

Las decisiones de la organización son tomadas por la Gerencia General y el Director General en conjunto; siempre teniendo en cuenta el impacto que éstas puedan tener a nuestros grupos de interés, y bajo un enfoque de sostenibilidad y generación de valor. Las decisiones son transmitidas a la Subgerencia y Líderes de Proceso para su ejecución y cumplimiento.

A través de los Comités de Gerencia y Reuniones de Primer Nivel (Gerencia y Dirección General), se toman las decisiones a nivel económico, ambiental y social, se analiza el impacto, los riesgos y oportunidades en estas tres dimensiones y se comunican las preocupaciones, críticas o no, de los grupos de interés.

Nuestra esencia

MISSION

Somos una empresa preocupada por la satisfacción de nuestros clientes a través de la prestación de servicios de vigilancia y seguridad privada, comprometidos con el Respeto a los derechos humanos, el medio ambiente y los intereses de la partes interesadas, buscando la prosperidad y la responsabilidad social empresarial.

VISION

Consolidar nuestra organización como la principal alternativa para la prestación de óptimos servicios de seguridad a nivel nacional: Personalizados, competentes, humanos y socialmente responsables.

POLITICA INTEGRAL

- Prestar servicios integrados de vigilancia y seguridad privada que nos permita Satisfacer las necesidades de nuestros clientes. (Calidad ISO 9001)
- Velar por la Seguridad, la salud y el bienestar de nuestro personal y otros involucrados. (Seguridad y Salud en el trabajo OHSAS 18001, PESV)
- Identificar las amenazas a la seguridad en la cadena de suministro, evaluar los riesgos, controlar y mitigar sus consecuencias. (Seguridad cadena suministro BASC ISO 28000)
- Respetar los derechos humanos, el medio ambiente, los intereses de la partes comprometidas, buscando la prosperidad y la responsabilidad social empresarial (Responsabilidad Social Empresarial ISO 26000, Gestión Ambiental ISO 14001Y Derechos Humanos)
- Cumplir con los requisitos, las normas legales, y de otra índole
- Asegurar La permanencia en el mercado en armonía con la comunidad.
- Lograr el mejoramiento continuo del sistema integrado de gestión

Nuestra esencia

Nuestros Valores

Responsabilidad

Compromiso y Cumplimiento

Honestidad y Transparencia

Respeto

Actitud Gana-Gana

Vocación de Servicio al cliente

Calidad

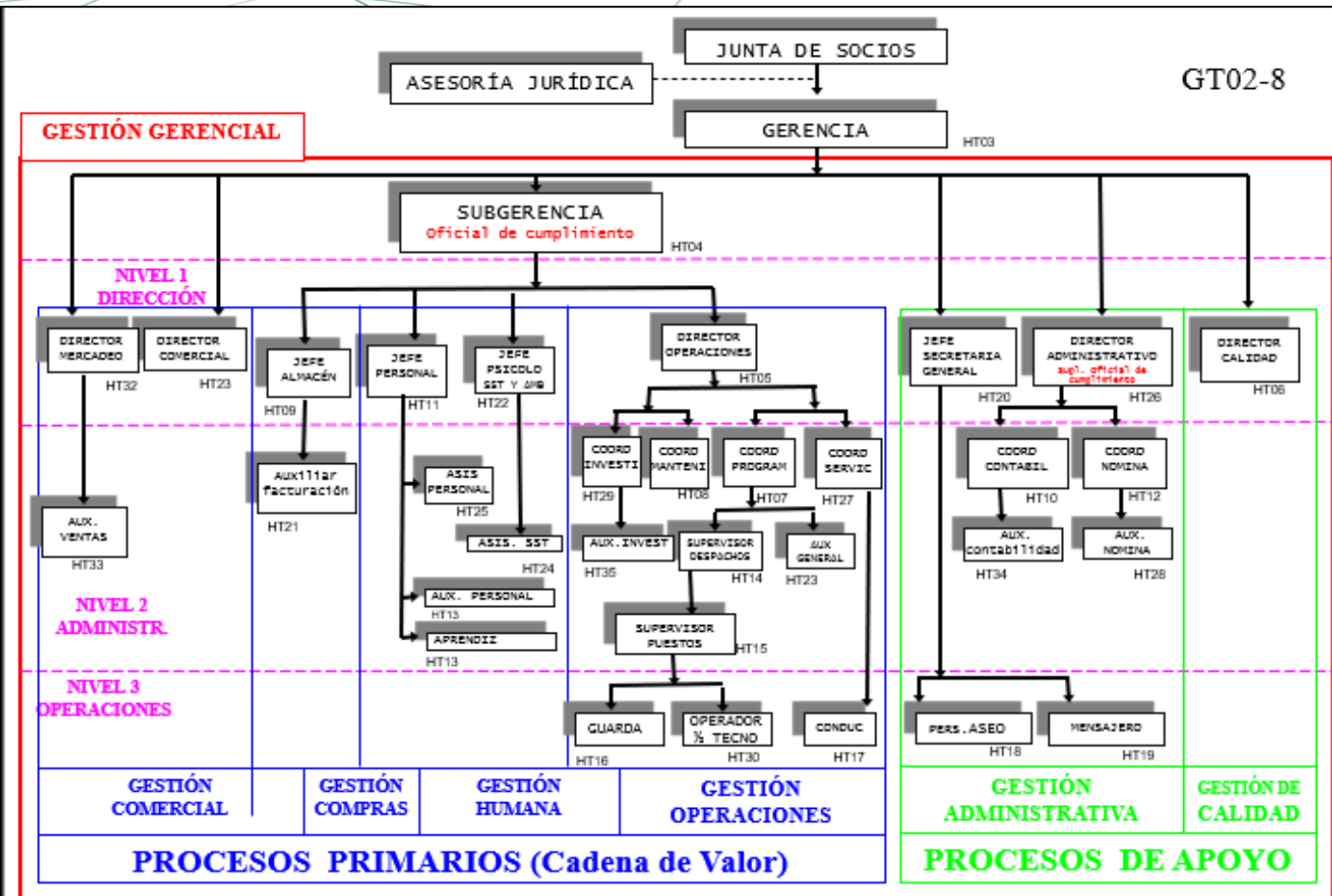
Nuestro Código de Gobierno

Las prácticas de Buen Gobierno Corporativo constituyen para nosotros un factor determinante en la generación de credibilidad sobre la forma en que operamos, garantizando a nuestros grupos de interés la transparencia, objetividad y competitividad, y donde priman la preservación del medio ambiente, los principios éticos y de conducta, la responsabilidad social empresarial y el adecuado manejo de riesgos y compensaciones.

No recibimos ayudas por parte del Gobierno Nacional, ni este último se encuentra dentro de la estructura de Accionistas de Seguridad de Colombia Antioquia Ltda.

Contamos con el Código de Ética en el cual se establecen nuestros principios éticos y de conducta para actuar con mayor transparencia ante nuestros grupos de interés. Para más información ver www.segdecol.com.

Nuestra estructura organica



Nuestra estructura orgánica está diseñada para asegurar que cada una de las decisiones que se tomen a nivel gerencial, sean transmitidas a cada una de las áreas y niveles de la organización, así:

Nivel Gerencial ¹⁰²⁻¹⁹: Se toman decisiones en aspectos económicos, ambientales y sociales.

Nivel Directivo ¹⁰²⁻²⁰: Estructuran el plan de ejecución y realizan seguimiento a la ejecución de los procedimientos que facilitan el logro de los resultados y el cumplimiento de las políticas y metas organizacionales.

Jefe de Personal: Responsable de los temas sociales

Director de Calidad: Responsable de los temas ambientales

Gerencia: Responsable de los temas económicos

Nivel Asistencial: Ejecutan los procedimientos y aseguran la eficiencia de los mismos. Permiten garantizar a los grupos de interés el desarrollo óptimo de los procesos y respaldar la cultura y valores organizacionales.

Iniciativas Externas



United Nations
Global Compact

PACTO GLOBAL: Adheridos desde el 5 de julio del 2012, con reporte anual.



A través del Pacto Global, **Seguridad de Colombia Antioquia Ltda.** demuestra su compromiso con la contribución al logro de los OBJETIVOS DE DESARROLLO SOSTENIBLE – ODS.

Iniciativa de la Organización de las Naciones Unidas – ONU que busca poner fin a la pobreza, proteger el planeta y garantizar que todas las personas gocen de paz y prosperidad.

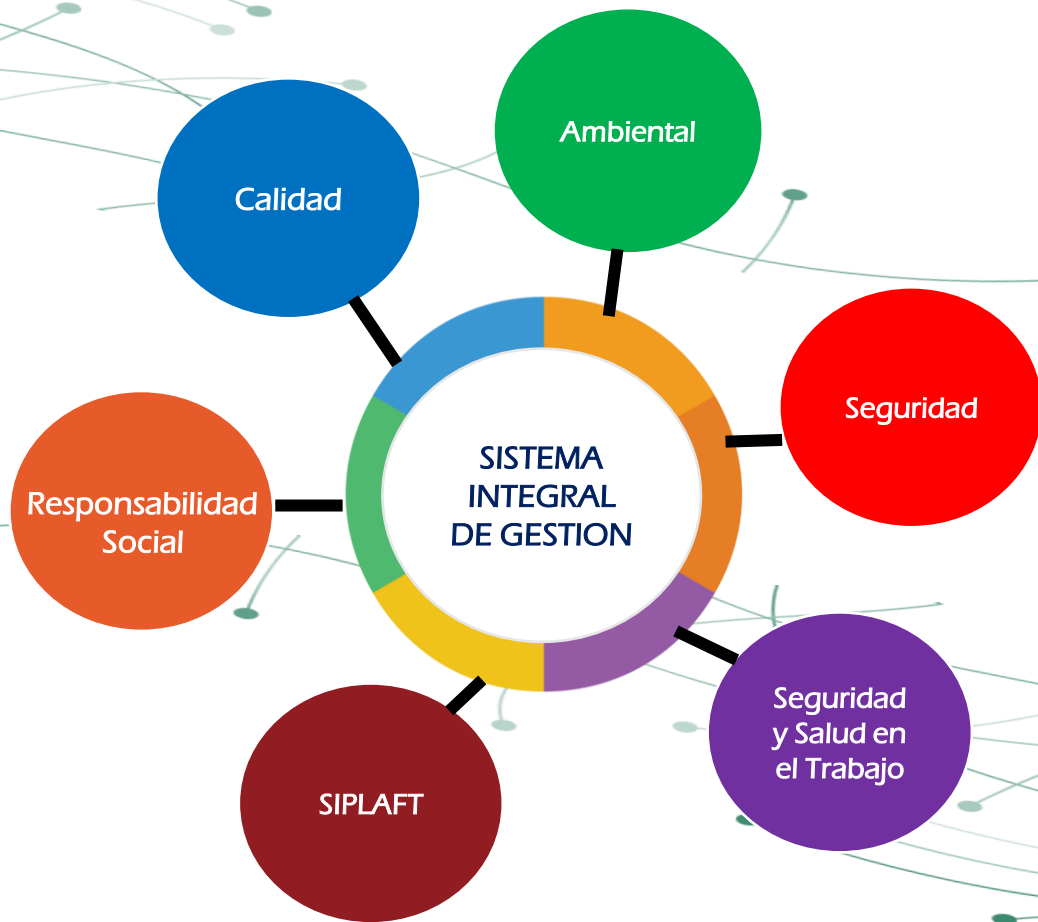
Estamos altamente comprometidos con el cumplimiento y respeto de los Derechos Humanos.



Asociaciones

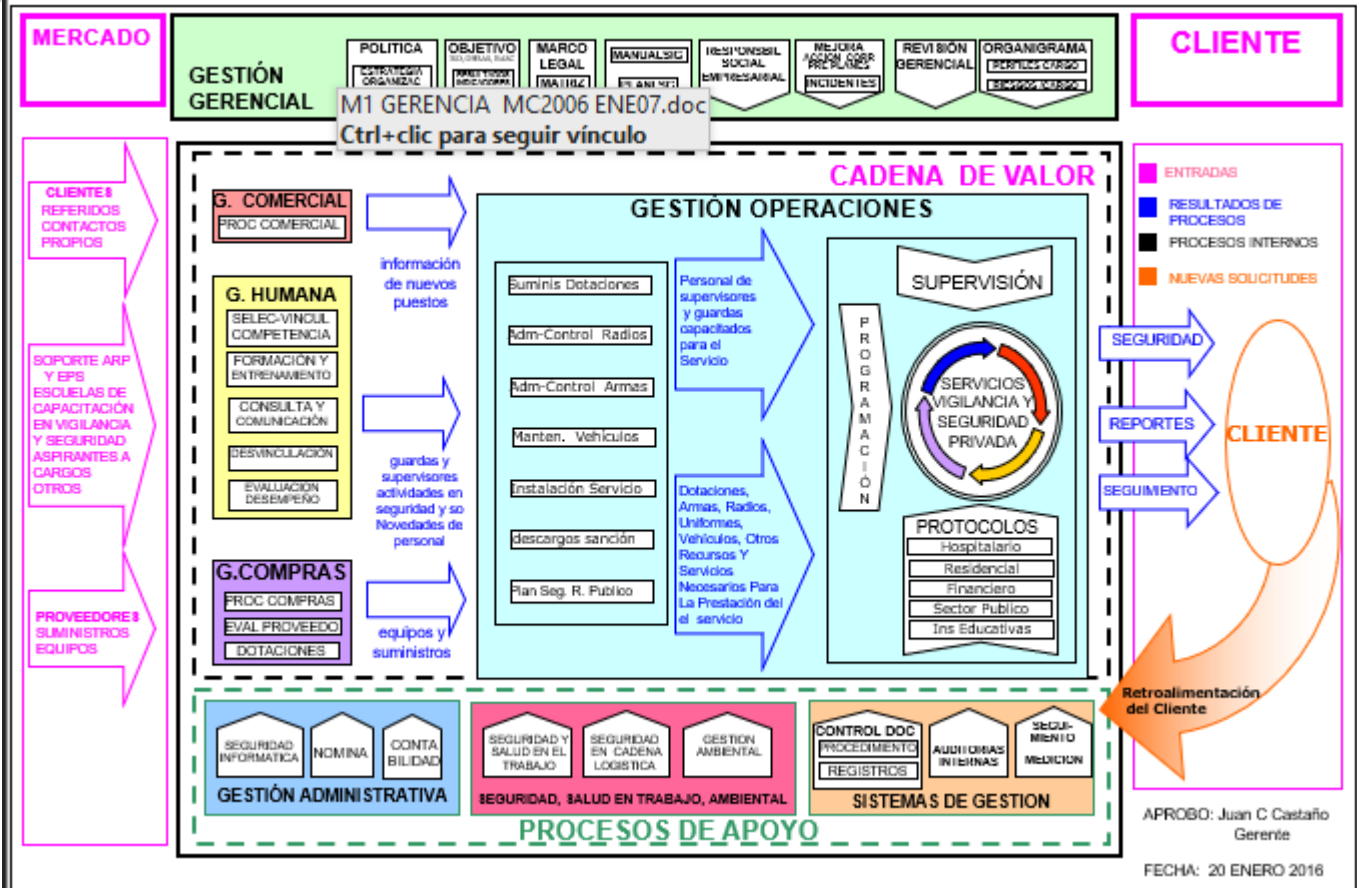
- ICONTEC: Instituto Colombiano De Normas Técnicas.
- BASC: Alianza Empresarial Para El Comercio Seguro

Nuestro Sistema



El Sistema Integrado de Gestión que nuestra organización ha diseñado e implementado, aporta al mejoramiento continuo de nuestros procesos, logrando el cumplimiento de las metas establecidas y la satisfacción de nuestras partes interesadas.





La prestación de nuestros servicios inicia con la necesidad del cliente a través de la cual se le da conocer a la empresa y se presenta la propuesta económica. Cuando el cliente acepta la propuesta, el proceso Comercial indica a cada proceso sobre el nuevo servicio para que se inicie la gestión respectiva: Almacén, Gestión, Talento Humano y Operaciones.

Cada uno de ellos, ejecuta sus actividades teniendo en cuenta lo establecido en el Sistema Integrado de Gestión y los requisitos o necesidades específicas del cliente; hasta finalizar con la prestación del servicio.

Nuestros Servicios



VIGILANCIA FIJA Y MÓVIL: Contamos con personal calificado y con gran experiencia en la labor, lo que nos permite asegurar un excelente servicio. Así mismo, contamos con herramientas humanas y tecnológicas, que apoyan la operación, lo que permite asegurar la integridad física de nuestro personal.



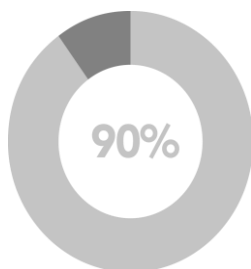
SERVICIO DE ESCOLTA: Nuestro personal especializado cuenta con alta experiencia en la protección a dignatarios o mercancías. Contamos con las herramientas tecnológicas para garantizar la reacción oportuna ante situaciones que se presenten durante la prestación del servicio.



GESTION DEL RIESGO: A través de nuestro equipo interdisciplinario, nos convertimos en unos aliados estratégicos para la identificación, evaluación y análisis de riesgos



SEGURIDAD ELECTRONICA: A través de nuestro aliado estratégico TELEVIGIA, prestamos el servicio de vigilancia electrónica (monitoreo de alarmas, CCTV, equipos de controles de acceso). Así mismo, realizamos estudios de seguridad a través de Drones.



De nuestros clientes pertenecen al sector del sector privado

Tipos de clientes: 102-6
 Industrial en general,
 Residencial,
 Bancario,
 Hospitalario,
 Instituciones gubernamentales,
 Comercial,
 Instituciones educativas,
 Universidades

Nuestra Ubicación



Agencias

Municipio El Retiro
Municipio La Ceja
Municipio Envigado
Municipio La Estrella
Municipio Itagüí

Sede Principal

Carrera 43dd # 8-6 Poblado

No prestamos servicios a nivel internacional, nuestra cobertura es a nivel nacional (Colombia)

Las cifras que alcanzamos



A diciembre de 2020 finalizamos con **503** empleados entre operativos y administrativos.



A diciembre de 2020 finalizamos con **69** servicios de vigilancia privada



A diciembre de 2020, las ventas netas fueron de finalizamos con **\$25.072.005.177**

El listado de las entidades que figuran en los estados financieros de Seguridad de Colombia Antioquia Ltda., se encuentran en la información publicada y disponible de los estados financieros de la organización. Estos documentos solo suministran información de Seguridad de Colombia Antioquia Ltda. los cuales han sido revisados por la revisoría fiscal y cumplen normas NIIF; por lo tanto, ninguna de ellas figura o ha sido excluida del contenido de la actual memoria de sostenibilidad.¹⁰²⁻⁴⁵

102-10 // 102-49

Cambios significativos

Durante el año 2020, la organización no tuvo cambios significativos en su cadena de suministro, estructura del capital social, estructura organizacional ni con sus proveedores.

102-11

Principio de Precaución

La organización aborda el principio de precaución a través de herramientas de gestión del riesgo a procesos, instalaciones y cargos; esto incluye:

- Riesgos a seguridad en la cadena de suministros y Continuidad de negocio ISO 28000 y BASC,
- Riesgos a responsabilidad social y Derechos humanos ISO 26000
- Riesgos a Calidad ISO 9001:2015,
- Riesgos a Gestión ambiental ISO 14001:2015,
- Riesgos a Seguridad y salud en el trabajo OHSAS 18001:2007,

Para esto aplicamos la metodología de gestión del riesgo de la norma ISO 31000

Las cifras que alcanzamos

Durante el año 2020, se realizaron **166** vinculaciones de personal, tanto administrativos como operativos.

Toda nuestra planta de personal labora Jornada Completa. No se subcontrata el servicio de vigilancia.

A 31 de diciembre de 2020, Seguridad de Colombia Antioquia Ltda., contaba con **503** empleados, distribuidos así:

Personal Directivo Total 33



13 Mujeres
39%



20 Hombres
61%

Personal Operativo Total 470

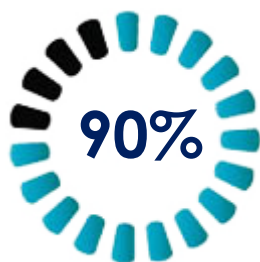


38 Mujeres
8%

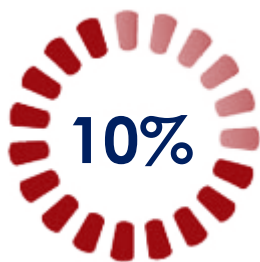


432 Hombres
92%

La información ha sido presentada por el departamento de personal, en donde cuentan con todos los datos necesarios, y ha sido revisado por la responsable del área Jefe de Personal, y aprobado por el Subgerente



Total Hombres
452



Total Mujeres
51



El 100% de nuestros empleados se encuentran ubicados en el departamento de Antioquia

Contratos a término Indefinido Total 9



0 Mujeres
0%



9 Hombres
100%

Contratos a término Prestación de Servicios Total 3



0 Mujeres
0%



3 Hombres
100%

Contratos a término Fijo Total 491



51 Mujeres
10%

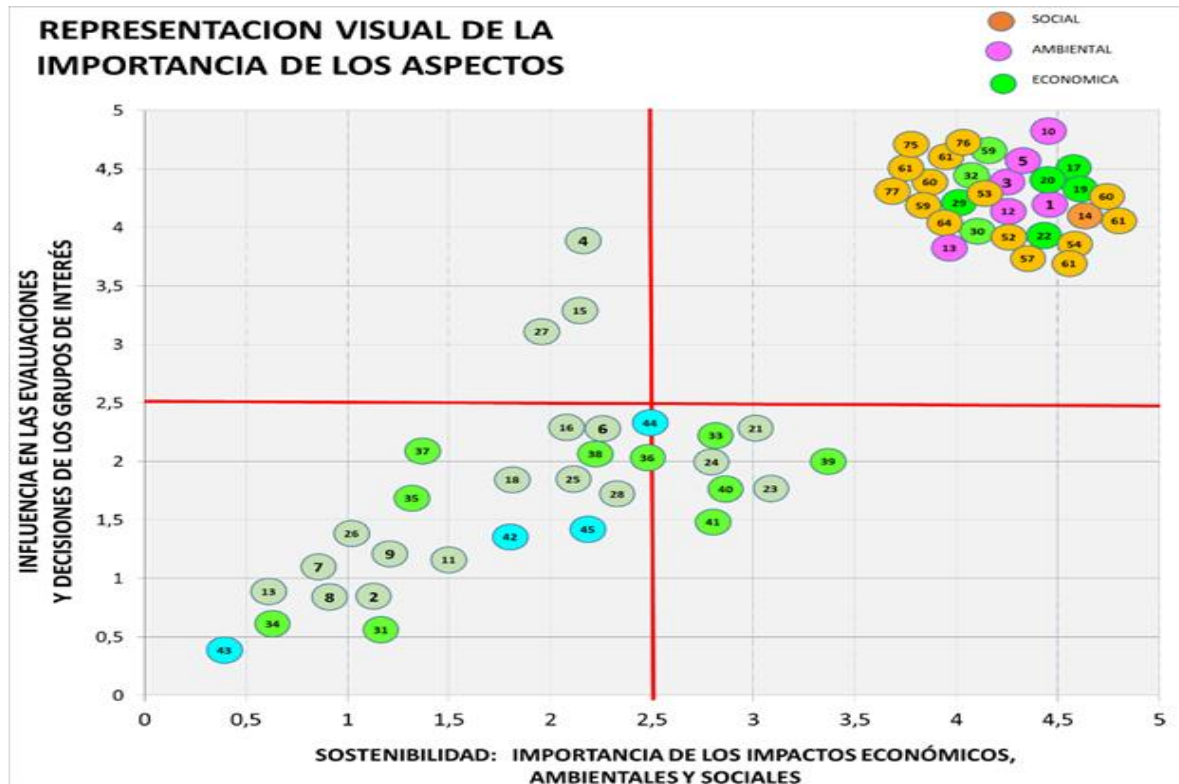


440 Hombres
90%

Análisis de Materialidad

Para la determinación de materialidad nos hemos guiado siguiendo las recomendaciones de la guía GRI: Identificación y Cobertura así: Para el 2017, 2018, 2019 y 2020 mantuvimos la misma metodología para la identificación de los aspectos materiales, ya que no se presentaron cambios significativos en las partes interesadas identificadas en años anteriores; así mismo, en los intereses de éstas con la organización, el marco legal sigue vigente. La estrategia organizacional no ha presentado cambios, la estructura de gobierno sigue siendo la misma y el producto o servicios siguen siendo prestados de igual manera a los clientes. Por todo lo anterior los aspectos materiales se mantienen vigentes.

- ✓ **Primero: Identificación:** Para la identificación de los aspectos a tener en cuenta en el reporte hemos determinado para cada uno de los grupos de interés un responsable de cada una de estas relaciones para que califique el nivel de sostenibilidad y de participación de los grupos de interés.
- ✓ **Segundo: Priorización:** Para esta actividad hemos realizado la valoración de todos los aspectos materiales identificados por la empresa y a cada uno de ellos le hemos realizado una calificación de 1 a 5 para determinar el nivel de sostenibilidad y cobertura, luego hemos valorado el porcentaje de ambas variables y los que nos dan valores interiores a 50% no son tenidos en cuenta.
- ✓ **Tercero: Validación:** Para el proceso de validación la empresa aplicó los principios de exhaustividad y participación de los grupos de interés, obteniendo como resultado los aspectos materiales y su cobertura.



Análisis de Materialidad

promedio de
identificación y cobertura
78,2

77,7

78,7

% EN CRITERIOS DE IDENTIFICACION :
sostenibilidad + participación de GI

PROMEDIO DEL PORCENTAJE DE
COBERTURA INTERNA Y EXTERNA

MATERIALIDAD

CATEGORÍA ECONÓMICA	
201 Desempeño económico	1: 201-1 Valor económico directo generado y distribuido 2: 201-3 Obligaciones del plan de beneficios definidos y otros planes de jubilación
202 Presencia en el mercado	3: 202-1 Ratio del salario de categoría inicial estándar por sexo frente al salario mínimo
203 Lucha contra la corrupción	4: 205-1 Operaciones evaluadas para riesgos relacionados con la corrupción 5: 205-3 Casos de corrupción confirmados y medidas tomadas
206 Competencia Desleal	6: 206-1 Acciones jurídicas relacionadas con la competencia desleal
CATEGORÍA AMBIENTAL	
301 Materiales	7: 301-1 Materiales utilizados por peso o volumen
302 Energía	8: 302-1 Consumo energético dentro de la organización
	9: 302-3 Intensidad energética
	10: 302-4 Reducción del consumo energético
303 Agua	11: 303-1 Extracción de agua por fuente
305 Emisiones	12: 305-1 Emisiones directas de GEI (alcance 1)
	13: 305-2 Emisiones indirectas de GEI al generar energía (alcance 2)
	14: 305-4 Intensidad de las emisiones de GEI generar energía (alcance 2)
	15: 305-5 Reducción de las emisiones de 16GEI
Cumplimiento regulatorio	16: 307-1 Incumplimiento de la legislación y normativa ambiental
CATEGORÍA SOCIAL	
401 Empleo	17: 401-1 Nuevas contrataciones de empleados y rotación de personal
402: relaciones trabajador empresa	18: 402-1 Plazos de aviso mínimos sobre cambios operacionales
403: Seguridad y salud en el trabajo	19: 403-1 Representación trabajadores en comités formales trabajador-empresa SST
	20: 403-2 Tipos y tasas de accidentes s, enfermedades, días, absentismo, muertes
404: Formación Y Enseñanza	21: 404-1 Media de horas de formación al año por empleado
	22: 404-2 Programas para mejorar las aptitudes y programas de ayuda a la transición
	23: 404-3 Porcentaje que reciben evaluaciones desempeño y desarrollo profesional
406: No discriminación	24: 406-1 Casos de discriminación y acciones correctivas emprendidas
408: Trabajo Infantil	25: 408-1 Operaciones y proveedores con riesgo de trabajo infantil
409: Trabajo Forzoso u Obligatorio	26: 409-1 Operaciones y proveedores con riesgo significativo de trabajo forzoso
410: Prácticas en seguridad	27: 410-1 Personal de seguridad capacitado en derechos humanos
412: Evaluación De Derechos H.	28: 412-2 Formación de empleados en derechos humanos
417: Marketing Y Etiquetado	29: 417-3 Casos de incumplimiento relacionados con comunicaciones de marketing
418: Privacidad del cliente	30: 418-1 Reclamaciones por violaciones de privacidad y pérdida de datos del cliente
419: Cumplimiento Socioeconómico	31: 419-1 Incumplimiento de leyes y normativas en los ámbitos social y económico

72,2	75,0	73,6
72,2	90,0	81,1
66,7	85,0	75,8
86,7	50,0	68,3
72,2	60,0	66,1
61,3	90,0	75,7

86,0	80,0	83,0
89,3	90,0	89,6
89,3	85,0	87,1
86,0	90,0	88,0
86,0	85,0	85,5
79,4	80,0	79,7
79,4	90,0	84,7
79,4	60,0	69,7
73,0	60,0	66,5
73,0	60,0	66,5

73,0	100,0	86,5
73,0	100,0	86,5
72,8	80,0	76,4
73,0	80,0	76,5
79,4	70,0	74,7
79,4	80,0	79,7
79,4	60,0	69,7
79,4	90,0	84,7
79,4	90,0	84,7
79,4	70,0	74,7
79,4	80,0	79,7
79,4	60,0	69,7
76,2	90,0	83,1
76,2	90,0	83,1
76,2	70,0	73,1

Lista de Aspectos Materiales

ASPECTOS RELEVANTES

CATEGORÍA ECONÓMICA

Desempeño económico	Interna	201-1 Valor económico directo generado y distribuido 201-3 Obligaciones del plan de beneficios definidos y otros planes de jubilación
Presencia en el mercado	Interna	202-1 Ratio del salario de categoría inicial estándar por sexo frente al salario mínimo
Lucha contra la corrupción	Interna y Externa	205-1 Operaciones evaluadas para riesgos relacionados con la corrupción 205-3 Casos de corrupción confirmados y medidas tomadas
Competencia Desleal	Externa	206-1 Acciones jurídicas relacionadas con la competencia desleal

CATEGORÍA DESEMPEÑO AMBIENTAL

Materiales	Interna	301-1 Materiales utilizados por peso o volumen
Energía	Interna	302-1 Consumo energético dentro de la organización 302-3 Intensidad energética 302-4 Reducción del consumo energético
Agua	Interna	303-1 Extracción de agua por fuente
Emisiones	Interna	305-1 Emisiones directas de GEI (alcance 1) 305-2 Emisiones indirectas de GEI al generar energía (alcance 2) 305-4 Intensidad de las emisiones de GEI generar energía (alcance 2) 305-5 Reducción de las emisiones de 16GEI
Cumplimiento regulatorio	Externa	307-1 Incumplimiento de la legislación y normativa ambiental

Lista de Aspectos Materiales

ASPECTOS RELEVANTES

CATEGORÍA DESEMPEÑO SOCIAL

Empleo	Interna	401-1 Nuevas contrataciones de empleados y rotación de personal
Relaciones trabajador empresa	Interna	402-1 Plazos de aviso mínimos sobre cambios operacionales
Seguridad y salud en el trabajo	Interna	403-1 Representación trabajadores en comités formales trabajador-empresa SST 403-2 Tipos y tasas de accidentes, enfermedades, días, absentismo, muertes
Formación y Enseñanza	Interna	404-1 Media de horas de formación al año por empleado 404-2 Programas para mejorar las aptitudes y programas de ayuda a la transición 404-3 Porcentaje que reciben evaluaciones de desempeño y desarrollo profesional
No discriminación	Interna	406-1 Casos de discriminación y acciones correctivas emprendidas
Trabajo Infantil	Interna y Externa	408-1 Operaciones y proveedores con riesgo de trabajo infantil
Trabajo Forzoso u Obligatorio	Interna y Externa	409-1 Operaciones y proveedores con riesgo significativo de trabajo forzoso

Lista de Aspectos Materiales

ASPECTOS RELEVANTES

CATEGORÍA DESEMPEÑO SOCIAL

Prácticas en seguridad	Interna	410-1 Personal de seguridad capacitado en derechos humanos
Evaluación De Derechos Humanos	Interna	412-2 Formación de empleados en derechos humanos
Marketing Y Etiquetado	Externa	417-3 Casos de incumplimiento relacionados con comunicaciones de marketing
Privacidad del cliente	Externa	418-1 Reclamaciones por violaciones de privacidad y pérdida de datos del cliente
Cumplimiento Socioeconómico	Externa	419-1 Incumplimiento de leyes y normativas en los ámbitos social y económico

Nuestro Grupos de Interés

Continuamos fortaleciendo nuestra relación con los grupos de interés y nos preocupamos por conocer lo que piensan acerca de nuestra gestión e interacción con ellos. Por esta razón, realizamos una consulta en la que queremos resaltar las opiniones de las comunidades cercanas a nuestros proyectos y operación en la prestación de servicios de vigilancia.

Con nuestras partes interesadas hemos interactuado desde hace más de 9 años con un enfoque socialmente responsable, en este tiempo ya hemos construido una herramienta que nos permite diagnosticar los puntos sensibles en responsabilidad social y de allí, nuestro interés en que sean las personas que están en ese entorno quienes nos suministren información respecto a sus expectativas y necesidades frente al servicio que prestamos. En el año 2019 realizamos una nueva metodología, la cual ha sido documentada, dando como resultado la inclusión de un mayor número de grupos de interés; esta metodología incluye un análisis de 360 grados, y contempla el impacto de doble vía de la organización y sus partes interesadas. Para el 2018 y 2019 mantuvimos la misma metodología, ya que no se presentaron cambios significativos en las partes interesadas identificadas en años anteriores; asimismo, en los intereses de éstas con la organización. En 2020 se realizan nuevamente las exploraciones a clientes proveedores y empleados, que constituyen los grupos de interés que se ven directamente afectados por las decisiones y acciones de la organización. A continuación, presentamos los grupos de interés vigentes para la organización:



TRIADA de priorización de partes interesadas según la representatividad, relevancia e impactos

Nuestro Grupos de Interés

EXPLORACIÓN Y SEGUIMIENTO: El comité de ética y RSE, cada fin de año realiza la revisión gerencial y con esta información califica el desempeño del sistema y determina si es pertinente realizar la identificación, análisis y valoración de impactos a las partes interesadas. Para el año 2020 trabajamos con los resultados de exploración vigentes, debido a que las metas se han cumplido y no identificamos cambios en las partes interesadas, ni en el entorno, y mucho menos en sus expectativas manifestadas al comité de ética y RSE.

Validación De Exploraciones: ¹⁰²⁻⁴³ Para conocer las expectativas e intereses de las partes interesadas, se realizan encuestas en donde se consulta cómo es la situación o percepción frente a las diferentes materias fundamentales de la norma ISO 26000, para la realización de la exploración el comité de ética y RSE, se determina la pertinencia de las exploraciones presentadas por el representante de la Gerencia en RSE, el comité realiza los ajustes y determina el formato final de las Exploraciones en RSE GEF-03.

PARTES INTERESADAS	HERRAMIENTAS DE RELACIONAMIENTO	FRECUENCIA	RESPONSABLE
Clientes	Exploración clientes	Anual	Subgerente
	Visita de seguimiento		
	Inspección de seguridad		
	Encuesta de satisfacción		
	Reporte sostenibilidad		
Proveedores	Exploración a proveedores	Anual	Jefe almacén
	Evaluación de proveedores		
	Visitas de seguimiento		
	Acuerdo de seguridad		
	Reporte sostenibilidad		
Empleados	Evaluación de desempeño	Anual	Subgerente
	Reporte sostenibilidad	Mensual	Jefe de personal
	Comité de ética		
	Comité de SST	Mensual	Representante SST
Familias	Estudio sociodemográfico	Anual	Jefe de personal

Nuestro Grupos de Interés

Respuesta a las expectativas de las partes interesadas

Para dar respuesta a las expectativas de las partes interesadas hemos construido los siguientes planes de mejoramiento que siguen estructuras metodológicas bajo el modelo P, H, V, A, con la siguiente estructura estratégica de objetivos y sus respectivas herramientas de medición de la gestión:

DIMENSIÓN	#	EXPECTATIVA	SUBGRUPOS IMPACTADOS	RESPONSABLE	DESCRIPCIÓN DE LA ESTRATEGIA	OBJETIVOS
ECONÓMICA	1	PROFESIONALIZACIÓN	Cientes guardas, directores de procesos, empleados - proveedores	Subgerencia Jefe personal	Plan de mejora profesionalización	Incrementar formación académica tercero de bachillerato (8 grado) Implementar un plan de carrera en la organización
	2	AHORRO PROGRAMADO Y VIVIENDA	Accionistas, gerencia subgerencia guardas, directores de procesos, empleados - proveedores	Subgerencia Jefe personal	Plan de mejora ahorro programado y vivienda	Incrementar el número de aspirantes Incrementar el número subsidios para vivienda otorgados
AMBIENTAL	6	GESTIÓN AMBIENTAL	Sociedad o Comunidad cercana - lejana empleados oficinas puestos vigilancia supervisores accionista gerencias subgerencia	Representante de seguridad y salud en el trabajo	Plan de mejora gestión ambiental	Aire: reducir al mínimo el consumo de combustible Papel: reducir al mínimo el consumo de papel Agua: reducir consumo de agua Energía: reducir consumo de electricidad Maximizar recursos por venta de residuos Reducir al mínimo la generación de co2

Nuestro Grupos de Interés

DIMENSIÓN	#	EXPECTATIVA	SUBGRUPOS IMPACTADOS	RESPONSABLE	DESCRIPCIÓN DE LA ESTRATEGIA	OBJETIVOS
SOCIAL	3	INCENTIVOS	Empleados	Representante de seguridad y salud en el trabajo	Programa de incentivos	<p>Familia: contribuir a la salud mental de los guardas y su núcleo familiar</p> <p>Alimentación: contribuir e incentivar los adecuados hábitos alimenticios en el personal de Sedecol</p> <p>Tener actividades dirigidas al mejoramiento de la calidad de vida de los empleados y sus familias.</p> <p>Salud: incentivar la prevención de posibles enfermedades comunes a través del boletín y la jornada de la salud</p> <p>Recreación: fomentar actividades recreativas y deportivas en los empleados</p> <p>Empleo: asegurar que se mantengan los puestos de trabajo cumpliendo con toda la legislación y requisitos laborales</p> <p>Garantizar que cada guarda tenga un descanso básico que permita compartir e integrar la unidad familiar.</p>

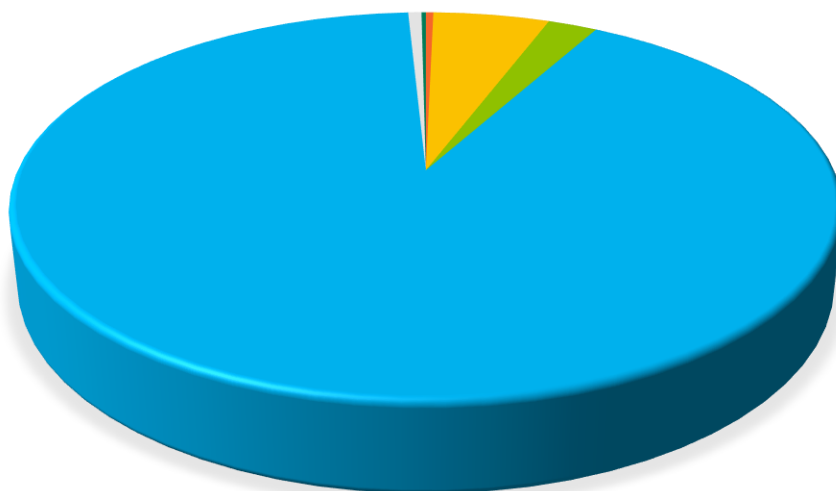
Nuestro Grupos de Interés

DIMENSIÓN	#	EXPECTATIVA	SUBGRUPOS IMPACTADOS	RESPONSABLE	DESCRIPCIÓN DE LA ESTRATEGIA	OBJETIVOS
SOCIAL	4	SEGURIDAD –SALUD EN EL TRABAJO	Empleados	Representante de seguridad y salud en el trabajo	Sistema de gestión en seguridad y salud ocupacional	<p>Mejorar ergonomía</p> <p>Asegurar control visual: salud visual: concientizar al personal con problemas visuales en la importancia de la intervención de su patología</p> <p>Reducir % de ausentismo</p> <p>Reducir enfermedades generales</p> <p>Promoción y prevención vida saludable físico-mental</p> <p>Reducir el riesgo mecánico con armas de fuego</p> <p>Reducir el riesgo manejo vehicular seguro</p> <p>Reducir el riesgo publico</p> <p>Reducir accidentalidad</p> <p>Reducir la tasa de accidentalidad</p> <p>Reducir promedio de evaluación de riesgo</p> <p>Mejorar plan de evacuación OHSAS</p> <p>Asegurar inspección de sitios de trabajo asegurar seguridad en puestos cliente incrementar el número de inspecciones de seguridad realizadas</p>
	5	DERECHOS HUMANOS	Sociedad Comunidad cercana - Lejana empleados oficinas puestos vigilancia supervisores accionista gerencias subgerencia	Jefe de recursos humanos	Respeto a los derechos humanos asegurar que	<p>Suministrar formación al 100% de los empleados</p> <p>Asegurar que no se presenten casos de violación de los derechos humanos</p> <p>Reducir el riesgo de eventos a derechos humanos</p>

Nuestro Grupos de Interés

Desarrollo de Cuestiones y problemas clave que han surgido a raíz de los grupos de interés

DESCRIPCIÓN	BENEFICIARIOS	COBERTURA # de beneficiarios	IMPACTO inversión por beneficiarios	TOTAL INVERSIÓN
Cumpleaños	Personal administrativo y operativo (supervisores)	19	\$17.750	\$337.250
Seguro de vida	Administrativos y sus esposas (voluntario)	505	\$10.400	\$5.252.000
Servicios exequiales	100% empleados	1	\$2.223.000	\$2.223.000
Formación guardas empleabilidad	Personal operativos guardas y supervisores	714	\$123.385	\$88.096.983
Parqueadero de moto	Administrativos con vehículo	12	\$50.000	\$600.000
Preparación retiro laboral	Empleados en proceso de retiro por jubilación	2	\$97.500	\$195.000
TOTAL INVERSIÓN		1.253		\$96.704.233



- Cumpleaños
- Seguro de vida
- Servicios exequiales
- Formación guardas empleabilidad
- Parqueadero de moto
- Preparación retiro laboral

Acuerdos de Asociación

Seguridad de Colombia Antioquia Ltda., dentro de su Reglamento Interno de Trabajo, declara que todos nuestros empleados sin excepción se encuentran en plena libertad para asociarse o formar convenios colectivos, sindicatos, fondo de empleados así mismo de permanecer o retirarse de ellos en cualquier momento.

Actualmente nuestra organización NO cuenta con empleados adscritos a sindicatos de industria o base, así como tampoco a ningún convenio colectivo u asociación.



Gestión del Riesgo

102-15

Nuestra gestión del Riesgo está estructurada de forma tal que se analiza el impacto de nuestros servicios en cada uno de los grupos de interés a nivel SOCIAL, AMBIENTAL, SEGURIDAD y ECONOMICO.

Para ello, contamos con una Matriz de Riesgos donde se realiza la identificación, análisis, evaluación y tratamiento de cada uno de los riesgos identificados. Esto está a cargo de la Subgerencia de la organización y es divulgada a nuestros grupos de interés.



Gestión del Riesgo

RIESGOS ECONOMICOS

Demanda

Se presenta cuando se generan incumplimientos legales y contractuales y la contraparte recurre a instancias judiciales.

Celebración Indevida de Contratos

Se presenta cuando se realiza contratación con clientes que no son confiables.

Falsificación de Documentos

Se presenta cuando el cliente o proveedor presenta documentos falsos ya sea documentos de constitución o estados financieros.

Fraude

Se presenta cuando los clientes aumentan los precios de la cotización del servicio.

Desacierto error

Se presenta cuando por parte de los clientes y/o el empleado de Segdecol se suministra información alterada o errónea para la cotización del servicio.

Lavado de Activos y Financiación del Terrorismo

Se presenta cuando un cliente/proveedor/empleado realiza actividades de lavado de activos o financiación del terrorismo usando servicios de vigilancia y seguridad privada.

Incumplimiento

Se presenta cuando un cliente/proveedor/empleado/gobierno corporativo no cumple con los requisitos legales o contractuales.

Gestión del Riesgo

RIESGOS SOCIALES

Soborno

Se presenta cuando mediante la entrega de dádivas se busca comprometer al encargado de la verificación de antecedentes el no reportar ante la empresa las novedades encontradas.

Falsificación de Documentos

Se presenta cuando el empleado presenta documentos falsos para su contratación.

Incumplimiento

Se presenta cuando la empresa no cumple con los Derechos humanos ni permite el desarrollo ni crecimiento profesional.

Discriminación

Se presenta cuando la organización hace diferencias entre los empleados por raza, creencias, preferencias sexuales, edad, etc.

RIESGOS AMBIENTALES

Agotamiento de los recursos

Se presenta cuando el desarrollo de los servicios que ofrece la empresa agotan los recursos naturales (agua).

Contaminación

Se presenta cuando el desarrollo de los servicios que ofrece la empresa impactan negativamente a los recursos naturales (agua, suelo, aire).

Incumplimiento

Se presenta cuando la empresa no cumple con los requisitos legales en materia ambiental.

Dimensión Económica



Dimensión Económica

Durante el año 2020 la organización vivió unos momentos difíciles a partir del segundo trimestre. Cuando el Gobierno Nacional decretó el aislamiento obligatorio, eso generó la suspensión temporal de varios servicios y que muchos de nuestros vigilantes quedaran al interior de la empresa como “Disponibles”.

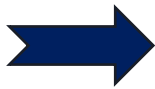
A pesar de esto, la organización decidió no suspender contratos de trabajo a nuestros vigilantes y apoyar a nuestros clientes con la ampliación de los plazos de pago de las facturas emitidas por causa de la prestación del servicio. Así mismo, la organización veló por apoyar a sus empleados con sus planes de bienestar, específicamente de jubilación, y asegurar no pagar salarios por debajo de lo establecido legalmente.



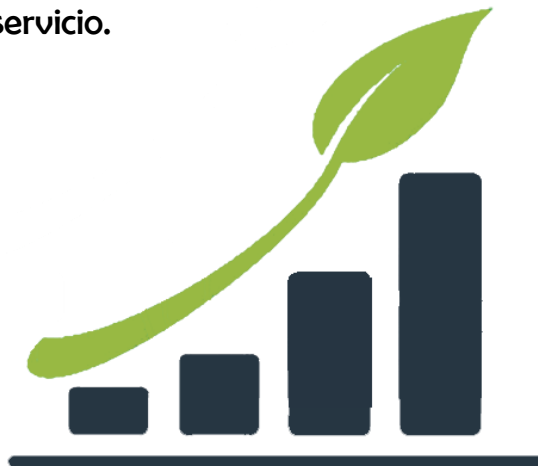
Ingresos Operacionales por **\$25.072.005.177**, representados en 80 clientes en promedio durante el año.



5 nuevos clientes contratados durante el 2020: Municipio La Estrella, ESO, Conjunto Residencial Plaza Veracruz, Norteamérica.



Se realizó acompañamiento a todos los clientes con el fin de apoyarlos durante la contingencia y verificar necesidades adicionales con respecto a la prestación del servicio.



Dimensión Económica

LOGROS AÑO 2020

Estabilidad financiera de la organización a pesar del Estado de Emergencia a raíz del Covid-19

Incremento del 2,05% del valor económico generado con respecto al año 2019.

Incremento del 23,74% del valor económico distribuido con respecto al año 2019.

RETOS AÑO 2021

Incremento de la participación en el sector público.

Crear un mejor posicionamiento de los servicios conexos (poligrafías, estudios de seguridad, etc.)

Ampliar la prestación del servicio de vigilancia a nivel nacional.

Lograr la fidelización de los clientes actuales, a través de las renovaciones de los contratos.

Valor económico directo generado y distribuido 201-1

DATOS DEL PERIODO ANALIZADO AÑO 2020	2020	2019
% VALOR ECONÓMICO DISTRIBUIDO	91,17%	92,72%
ESTRATEGIA 2020	92,72%	89,90%
% VALOR ECONÓMICO RETENIDO	8,83%	7,28%
VALOR ECONÓMICO DISTRIBUIDO	\$22.902.269.102	\$22.820.921.116
VALOR ECONÓMICO RETENIDO	\$2.217.496.451	\$1.791.964.580
A) VALOR ECONÓMICO GENERADO	\$25.119.765.553	\$24.612.885.696
DISTRIBUCIÓN DEL VALOR ECONÓMICO CREADO		
B) COSTOS OPERATIVOS PAGOS A PROVEEDORES	\$2.252.339.022	\$2.401.830.480
C) SALARIO Y BENEFICIOS SOCIALES GTO PERSONAL "ADM OP"	\$20.520.628.945	\$20.220.179.064
D) PAGOS A PROVEEDORES DE CAPITAL	1,49%	0
E) PAGOS AL GOBIERNO	\$129.301.135	\$198.911.572
VALOR ECONÓMICO RETENIDO PARA SOCIOS	\$2.217.496.451	\$1.791.964.580

Los resultados financieros expuestos en el informe comparativo son tomados de los balances generales, periodo 2019 – 2020.

Fórmula:

$1 - (\text{Ingresos Operacionales 2020} / \text{Ingresos Operacionales 2019}) \times 100\%$

Fuente:

Estados Financieros

Unidad de Medida:

Porcentaje

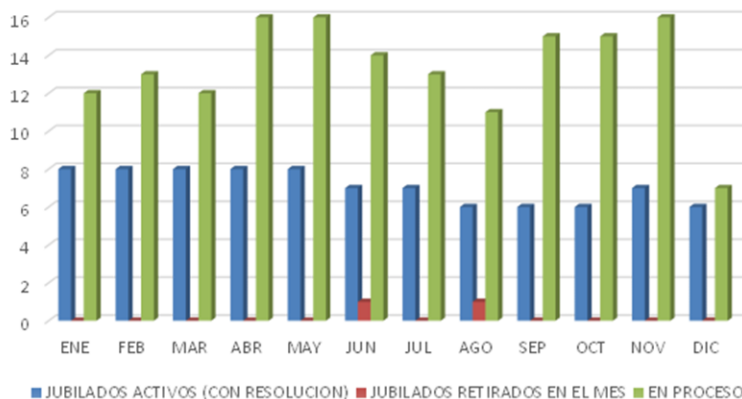
Frecuencia:

Anual



Obligaciones del plan de beneficios definidos y otros planes de jubilación 201-3

Personal jubilado o en proceso



TOTAL INVERSIÓN

\$1.681.294.604

- El nivel de participación en los planes de retiro, como la participación en programas obligatorios o voluntarios, programas regionales o nacionales o programas con un impacto financiero: la organización cuenta con el programa de retiro laboral con el apoyo con las cajas de compensación, la asistencia a estos programas es voluntaria.
- El 100% de los empleados que tiene derechos a una jubilación la disfrutan.
- Los cargos críticos cuentan con un plan de entrenamiento del nuevo empleado que recibe al personal que se está jubilando, y se permite que estos empleados continúen trabajando como: jefe de contabilidad, jefe de compras y guardas (8) que por su buen desempeño el cliente solicita su permanencia, todos estos ya jubilados continúan en la organización.
- La empresa aporta el 12% del IBC de forma mensual y el empleado el 4%.

Fórmula:

Valor pagado por concepto de Aportes a Fondo de Pensiones

Fuente:

Planillas de seguridad social / Estados Financieros

Unidad de Medida:

Moneda colombiana

Frecuencia:

Anual

Ratio del salario de categoria inicial estándar por sexo frente al salario mínimo local 202-1

DATOS DEL PERÍODO ANALIZADO AÑO 2020

Valor Hora Según SMMLV	\$ 3.657,51												
PROMEDIO	ENERO	FEBRERO	MARZO	ABRIL	MAYO	JUNIO	JULIO	AGOSTO	SEPTIEM	OCT	NOV	DIC	
RELACION	1	1	1	1	1	1	1	1	1	1	1	1	
PROMEDIO HOMBRE Y MUJERES	\$ 3.657,51	\$ 3.657,51	\$ 3.657,51	\$ 3.657,51	\$ 3.657,51	\$ 3.657,51	\$ 3.657,51	\$ 3.657,51	\$ 3.657,51	\$ 3.657,51	\$ 3.657,51	\$ 3.657,51	
PROMEDIO	todas las operaciones relacionadas con el objeto de la organización (Prestación de Servicios de Vigilancia), no se tiene ningún trabajador fuera de esa actividad bajo ninguna clase de contrato o relación laboral y todos están dentro del marco legal colombiano con un SMMLV como base mínima.												
HOMBRES - (OPERATIVOS)	691	722	727	719	752	744	727	717	695	686	691	687	424
VALOR HORA	\$ 3.657,51	\$ 3.657,51	\$ 3.657,51	\$ 3.657,51	\$ 3.657,51	\$ 3.657,51	\$ 3.657,51	\$ 3.657,51	\$ 3.657,51	\$ 3.657,51	\$ 3.657,51	\$ 3.657,51	\$ 3.657,51
MUJERES - (OPERATIVOS)	69	61	63	63	75	74	73	77	76	77	76	72	40
VALOR HORA	\$ 3.657,51	\$ 3.657,51	\$ 3.657,51	\$ 3.657,51	\$ 3.657,51	\$ 3.657,51	\$ 3.657,51	\$ 3.657,51	\$ 3.657,51	\$ 3.657,51	\$ 3.657,51	\$ 3.657,51	\$ 3.657,51
PERSONAL ADMINIS.O	40	40	39	39	39	39	40	40	40	40	40	39	39
TOTAL PERSONAL	799	823	829	821	866	857	840	834	811	803	807	798	503
a	a. Cuando una proporción significativa de los empleados recibe su salario en función de las reglas sobre salarios mínimos, se debe informar del ratio del salario en función de categoría inicial por sexo en las ubicaciones con operaciones significativas y el salario mínimo.								1,00				
b	b. Cuando una proporción significativa de los trabajadores (excluidos los empleados) que llevan a cabo las actividades de la organización recibe su salario en función de las reglas sobre salarios mínimos, se describen las medidas tomadas para determinar si a estos trabajadores se les paga por encima del salario mínimo.								la base para todos los trabajadores es el smmlv , ninguno está por debajo de este valor				
c	c. Si el salario mínimo local no existe o es variable en las ubicaciones con operaciones significativas por sexo. En caso de que sea posible usar diferentes mínimos como referencia, se debe informar del salario mínimo que se utiliza.								No es posible usar diferentes mínimos como referencia, la base para todos los trabajadores es el smmlv , ninguno está por debajo de este valor				
d	d. La definición utilizada para "las ubicaciones con operaciones significativas".								Prestación de Servicios de Vigilancia				

- ✧ El 95.3% de nuestros empleados es remunerado mediante la legislación de salario mínimo legal vigente para Colombia (resolución 2360 del 26 dic. 2019). el 4.7% tienen un salario superior al smlv
- ✧ El 90.8% de los salarios de la organización son pagados a hombres y el 9.11% es pagado a mujeres
- ✧ En la organización el 100% de los hombres y el 100% de las mujeres tienen un salario inicial estándar no inferior del salario mínimo local. (ver tabla)
- ✧ El 100% de las operaciones se hace en Colombia con los estándares del salario mínimo local
- ✧ El valor básico de una hora es \$3.657.51 para el año 2020 (resolución 2360 del 26 dic. 2019)
- ✧ El promedio de contratación de personal femenino es menor que el masculino porque los clientes exigen el perfil masculino para esta profesión
- ✧ El promedio de contratación de personal femenino es menor que el masculino porque los clientes exigen que la labor de la mujer sea diurna
- ✧ En porterías, recepción y horarios de oficina, porque en la noche es de mucho riesgo para la mujer

Fórmula:

Valor hora pagado /
valor hora mínimo
(\$3.657,51)

Fuente:

Software de Nómina
Segurion

Unidad de Medida:

Número

Frecuencia:

Anual

Operaciones evaluadas para riesgos relacionados con la corrupción 205-1

100

De Nuestros procesos y los puestos de nuestros clientes han sido evaluados en el riesgo de corrupción durante los años 2019 y 2020

Fórmula:

No. Procesos /
Clientes con
gestión de riesgo
en corrupción

Fuente:

Matrices de Riesgo

Unidad de**Medida:**

Número

Frecuencia:

Anual

- La única sede es la ubicada en Medellín y cuenta con gestión de riesgos de todos los procesos, lo que nos da 100% de procesos con gestión de riesgos anticorrupción, y tratamiento a los procesos y también el 100% de las operaciones de servicios de vigilancia cuenta evaluación de riesgos de corrupción.
- Se realizó capacitación a todo el personal operativo a través del módulo metodológico diseñado para la socialización, aprendizaje y evaluación para la prevención de la corrupción.
- La comunicación y divulgación se realiza al 100% de empleados cliente y proveedores a través del boletín que se envía por correo electrónico a cada uno de ellos. Y todos se encuentran en Antioquia.
- El órgano de gobierno conformado por los directores y jefes de área recibieron formación y divulgación de las políticas anticorrupción. Que representan el 100%, todos ellos en Medellín en la sede principal.
- Se socializó el tema con los clientes y se divulgó al 100% de clientes y proveedores el conocimiento sobre SIPLAFT y la autorización para el uso de datos personales.

Fórmula:

No. De casos en
corrupción

Fuente:

Informes de quejas

Unidad de**Medida:**

Porcentaje

Frecuencia:

Anual

Seguridad de Colombia Antioquia Ltda. está comprometida con una gestión de transparencia, mediante el fortalecimiento de nuestro Sistema de Control y Seguridad para prevenir delitos como el fraude y corrupción.

Para combatir la corrupción en sus diversas manifestaciones contamos con una campaña para prevenir, detectar y responder ante los casos que puedan presentarse, además del Código de Ética, Código de Buen Gobierno y la Política de Anticorrupción.

Estrategias para prevenir la corrupción:

Línea de transparencia // Página Web // Correo electrónico corporativo



Acciones jurídicas relacionadas con la competencia desleal las prácticas monopolísticas y contra la libre competencia 206-1



De casos de competencia desleal durante los años 2019 y 2020

- Seguridad de Colombia Antioquia Ltda, trabaja con base en las tarifas establecidas por la Superintendencia de Vigilancia y Seguridad Privada, NUNCA por debajo. Esto nos permite generar igualdad de los servicios y precios a cotizar al cliente.
- Nuestro valor agregado se ve reflejado en la calidad de nuestro servicio y el seguimiento permanente del área de Operaciones, garantizando siempre la satisfacción de los usuarios.

Fórmula:

No. De Acciones
Jurídicas por
competencia desleal

Fuente:

Base de Datos de
Incidentes

Unidad de Medida:

Número

Frecuencia:

Anual

Dimensión Ambiental



Dimensión Ambiental

En Seguridad de Colombia Antioquia Ltda, promovemos el uso óptimo de los recursos naturales a través de capacitaciones y sensibilizaciones a todo nuestro personal administrativo y operativo.

Somos conscientes que la prestación de nuestro servicio de vigilancia genera impacto en las instalaciones de nuestros clientes, por eso nuestros vigilantes son capacitados permanentemente en la disposición adecuada de residuos, actividades para el ahorro de energía y agua.

Durante el año 2020, seguimos trabajando en lograr la certificación ISO 14001:2015, lo que corrobora el compromiso de la organización con el medio ambiente.

Trabajamos en la identificación de nuestros aspectos e impactos ambientales y en establecer acciones para mitigar o reducir dicho impacto.

Durante esta identificación, se ha determinado que el mayor impacto lo genera la emisión de CO₂ por nuestros vehículos propios y subcontratados (supervisores y ejecutivos), es por ello que a finales del año 2020, se renovaron los vehículos gerenciales por vehículos eléctricos, permitiendo que la huella de carbono de nuestra flota propia se redujera a 0.



Dimensión Económica

LOGROS AÑO 2020

Continuar con la certificación ISO 14001:2015

Implementación de Minutas virtuales, disminuyendo el uso del papel

Renovación vehículos gerenciales a eléctricos

Compensación del 100% de las TonCo2 generadas.

Capacitaciones a través de plataformas virtuales

Alertas tempranas a los clientes sobre fugas en Visitrack

RETOS AÑO 2021

Continuar con la certificación ISO 14001:2015

Sistematización de los procesos de Programación y Talento Humano

Medición de Huella de Carbono y compensar el 100% de las TonCo2 generadas

Programa de reconocimiento al transporte sostenible.

Campañas sociales de disposición de residuos, como TAPAS PARA SANAR.

Continuar con las capacitaciones y sensibilizaciones a todo el personal.

Materiales utilizados por peso o volumen

301-1

TIPO DE MATERIAL	VARIABLE	TOTAL KG 2020	TOTAL KG 2019
MATERIAL RENOVABLE	Kg de pantalones	522,2	3.691,6
	Kg de camisa	273,6	
	Kg Chaquetas	905,0	
	Kg de zapatos	1.467,2	
	Kg resma papel	319,2	
TOTAL MATERIAL RENOVABLE		3.487,23	3.691,6
MATERIAL NO RENOVABLE	gasolina (en kg)	11.199,81	8.736,87
TOTAL MATERIAL UTILIZADO		12.224,1	14.747,3
FUERZA EFECTIVA (Prom)		812,4	844
Kg por Fuerza Efectiva		1,25	1,46

Fórmula:

Total peso en kg de materiales renovables/no renovables

Fuente:

Facturas de compra de dotación, papel

Unidad de Medida:

Kilogramos

Frecuencia

Anual

Factor de conversión gasolina

1 Lt de Gasolina = 0,68 kg

Reducción del
14% en los
materiales
utilizados

Consumo energético dentro de la organización 302-1

Intensidad energética 302-3

Reducción del consumo energético 302-4

Tipo de Energía	Total GJ 2020	Total GJ 2019	Variación consumo
Energía de Combustibles	411.312,69	490.782,28	▼ 16,19%
Energía Eléctrica	75,3	71,3	▲ 5,61%
Total Consumo de Energía	411.388	490.853,59	▼ 16,19%
Promedio fuerza efectiva	812	844	▼ 3,7%
Promedio puestos de vigilancia	212	208	▲ 1,9%
Consumo energía por empleado	506,63 GJ/Empleado	581,58 GJ/Empleado	▼ 12,88%
Consumo energía por puesto de vigilancia	1.940,509 GJ/Puesto	2359,87 GJ/Puesto	▼ 17,77%

Fórmulas:

Consumo total de energía (kwh o galones) * Factor de conversión (0,0036 GJ o 131,76 GJ)

Fuente:

Cuenta de servicios públicos,
Facturas de tanqueo de gasolina

Unidad de Medida:

Gigajulius

Frecuencia

Anual

Factor de conversión

1 Galón de Gasolina = 131,76 GJ
1 Kwh = 0,0036 GJ



Durante el año 2020 se redujo el 16,19% del total de consumo de energía mientras que el 2019 hubo una reducción del 4,8%.

Esto demuestra la eficacia de las acciones de reducción de consumo de energía implementadas.

El consumo de agua al interior de la sede administrativa sólo es a través de los suministros municipales de agua en la ciudad (Empresas Públicas de Medellín – EPM -). Al igual, el vertimiento se hace a través de la red de alcantarillado de EPM.

No se realiza consumo de agua por otro tipo de fuentes.

La evaluación del impacto de nuestra organización relacionadas con el agua se realiza a través de la medición mensual de consumo que realiza EPM a través de los contadores dispuestos en la sede.

Durante el año 2020, apoyamos a nuestros clientes en el consumo razonable del agua a través de sensibilizaciones a nuestro personal de vigilancia y el reporte de fugas detectadas a través de las Alertas Tempranas del software Visitrack.

No contamos con grupos de interés que generen impactos significativos en el agua

- Actividades de Impacto:**
- Uso de las unidades sanitarias en la sede principal y en cada uno de los puestos de vigilancia





Emisiones directas e indirectas 305-1 // 305-2 // 305-4 // 305-5

Alcance	Actividad	TonCo2/año (2020)	Aporte (2020)	TonCo2/año (2019)	Variación
Emisiones Directas	Combustibles fuentes móviles (CO2)	33,99	28,88%	35,103	▼ 3,17%
Emisiones Indirectas	Consumo de energía	8,58	71,12%	8,724	▼ 1,65%
Total Emisiones ED + EI		42,57		46,16	▼ 7,7%
Promedio fuerza efectiva		812		844	
Intensidad de las Emisiones		0,052		0,054	▼ 3,7%

Las Emisiones Directas son generadas por el Consumo de Combustible de los vehículos propios y arrendados.

Las Emisiones Indirectas son generadas por el Consumo de Energía de la sede principal.

El cálculo de la huella de carbono se realiza con un profesional externo e independiente a la organización.

Fórmula:

Valor total de emisiones de GEI
ton CO2/año (alcance 1 y 2) /
Total
Personal Administrativo y
Operativo

Fuente:

Informe final de la cuantificación
de huella de carbono
corporativa 2020

Unidad de Medida:

TonCo2/año

Frecuencia

Anual

CERTIFICADO DE DONACIÓN

En calidad de Representante Legal y Revisor Fiscal, respectivamente, de la entidad sin ánimo de lucro denominada Corporación Para el Manejo Sostenible de los Bosques "MASBOSQUES", identificada con NIT 811.943.476-9, con sede en el municipio de Rionegro, Antioquia,

CERTIFICAMOS:

- Que recibimos de la empresa: SEGURIDAD DE COLOMBIA ANTIOQUIA LTDA - SEGUROCOL, identificada con NIT. 899.911.846, la suma de QUINIENTOS TREINTA Y TRES MIL CUATROCIENTOS NOVENTA Y CUATRO PESOS (\$533.494) a título de donación, mediante consignación en la cuenta de ahorros 024-356145-51 de BANCOLOMBIA, el día 13 de noviembre de 2020.
- Que esta entidad no tiene fines de lucro y es de interés público y social, y su objetivo principal es la implementación de proyectos encaminados a la conservación de los recursos naturales en las diferentes regiones.
- Que esta entidad tiene Personal Jurídico inscrita en la Cámara de Comercio del Oriente Antioqueño el 13 de febrero de 2004 bajo el número: 00005295 del Libro I de las Personas Jurídicas Sin Ánimo de Lucro. Se encuentra sometida en su funcionamiento al control oficial por parte de la Gobernación de Antioquia.
- Que nuestra Institución invierte dentro del país todas las donaciones que recibe y exclusivamente para fines de interés público y social.
- Que la entidad ha cumplido oportunamente su obligación de presentar Declaración de Renta por el año gravable 2019.
- Que esta entidad maneja los ingresos por donaciones en depósitos o inversiones en establecimientos financieros autorizados.

Para constancia se firmó en el municipio del Rionegro, Antioquia, a los diez y ocho (18) días del mes de noviembre del año dos mil veinte (2020).


JAIME ANDRÉS GARCÍA URREA
 Director Ejecutivo MASBOSQUES


OMAR DE JESÚS GÓMEZ ARISTIZABAL
 Revisor Fiscal
 Tarjeta Profesional 143802 - T.

Carrera 10 BA 8188 14/BO/RE • Urbanización San Bartolomé • San Antonio de Pereira • Rionegro-Antioquia
 NIT: 812040476-9 • Email: info@corporacionmasbosques.org.co • Página Web: www.corporacionmasbosques.org.co
 Teléfono: (374) 479 80 80 • Celular: 312 818 9130

Compensamos el 100% de nuestras emisiones de GEI generadas durante el año 2019.

0%

Sanciones Ambientales 2019 y 2020

Nuestra organización cuenta con un grupo especializado para llevar a cabo la identificación, seguimiento y evaluación de los requisitos legales en materia ambiental.

Actualmente, nuestra organización no ha recibido sanciones ambientales.



Dimensión Social



Dimensión Social

El año 2020 fue un año muy cambiante, nos ayudó a fortalecernos como organización y demostrar que unidos podemos salir adelante. Durante esta época difícil, nuestros esfuerzos se enfocaron en promover en cuidar a nuestros trabajadores, capacitarlos e innovar en el proceso de inducción y bienestar.

Es por ello, que a nivel social Seguridad de Colombia Antioquia Ltda. Se enfocó en lo siguiente:



Se realizaron capacitaciones en materia de seguridad, prevención de AT, protocolos de bioseguridad, ambiental, entre otros temas.



No se suspendieron contratos de trabajo; en vez de eso, se enviaron a disfrute de su periodo de vacaciones.



Desde el área de SST y Psicología se brindó acompañamiento permanente a nuestros empleados y familias para afrontar las situaciones presentadas a raíz del Covid-19.



Dimensión Económica

LOGROS AÑO 2020

Se contrataron 167 personas durante el año 2020

Rotación del personal del 3,8% en el año 2020.

Certificación de nuestro personal en Competencias Laborales del SENA.

RETOS AÑO 2021

Innovar en los procesos de inducción, capacitación y reinducción.

Certificar el 70% de nuestro personal en Competencias Laborales

Hacer partícipes a las familias de nuestros empleados en los planes de bienestar

Crear programa de reconocimiento a la labor dirigido al personal operativo.

Nuevas contrataciones de empleados y rotación de personal 401-1

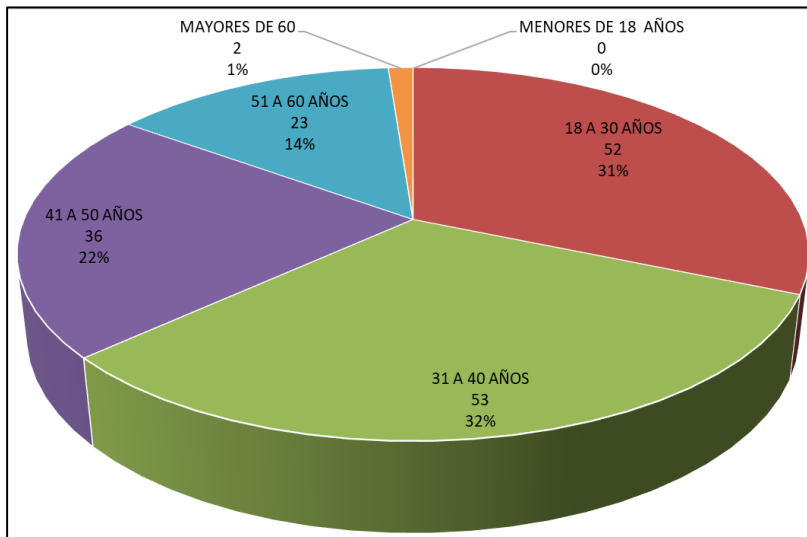
Contrataciones



20 Mujeres
12%



147 Hombres
88%



TOTAL CONTRATACIONES

2020

167

TOTAL CONTRATACIONES 2019

Hombres	Mujeres	< 18 años	18-30 años	31-40 años	41-50 años	51-60 años	> 60 años
199	25	0	99	83	35	7	0
TOTAL CONTRATACIONES 2019						224	

Fórmula:

No. Trabajadores vinculados en el periodo

Fuente:

Base de Datos del departamento de Personal

Unidad de Medida:

Número

Frecuencia

Anual

**TODAS NUESTRAS
CONTRATACIONES SE REALIZAN
EN ANTIOQUIA**

Nuevas contrataciones de empleados y rotación de personal 401-1

Retiros



30 Mujeres
11%

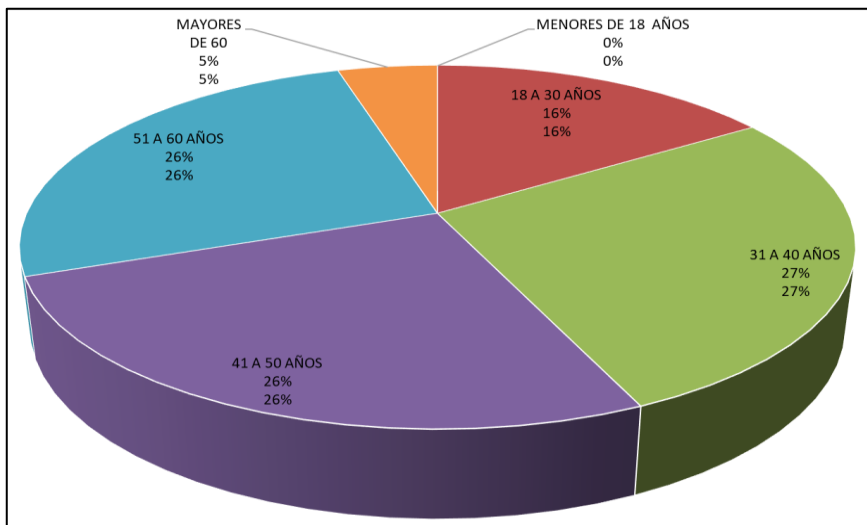


252 Hombres
89%

TOTAL RETIROS

2020

282



Fórmula:

No. Trabajadores retirados en el periodo

Fuente:

Base de Datos del departamento de Personal

Unidad de Medida:

Número

Frecuencia

Anual

TOTAL RETIROS 2019

Hombres	Mujeres	< 18 años	18-30 años	31-40 años	41-50 años	51-60 años	> 60 años
236	16	0	77	83	48	36	8
TOTAL RETIROS 2019						252	

Fórmula:

$$\frac{((\# \text{ Contrataciones} + \# \text{ Retiros})/2)}{((\# \text{ Empleados Inicial} + \# \text{ Empleados Final})/2)}$$

Fuente:

Base de Datos del departamento de Personal

Unidad de Medida:

Porcentaje

Frecuencia

Anual

Tasa de Rotación
2020

15,68%

Tasa de Rotación
2019

30,50%

Empleados

Inicial 2020

823

Empleados

Final 2020

503

Plazos de aviso mínimos sobre cambios operacionales 402-1

DATOS DEL PERIODO ANALIZADO AÑO 2020													
VARIABLE	ENE	FEB	MAR	ABR	MAY	JUN	JUL	AGO	SEP	OCT	NOV	DIC	TOTAL
a. número mínimo de semanas de preaviso a los trabajadores que se utiliza habitualmente ade preaviso	4	4	4	0	4	4	4	4	4	4	4	4	4
total empleados con terminación de contrato que tuvieron 30 días mínimo de preaviso (4 semanas)	2	1	2	0	5	7	9	15	5	6	9	27	20
total empleados con terminación de contrato	2	1	2	0	5	7	9	15	5	6	9	27	20
Resultado	100	100	100	100	100	100	100	100	100	100	100	100	100
Meta	100%	100%	100%	100%	100%	100%	100%	100%	100%	100%	100%	100%	100%

El plazo de preaviso es de 4 semanas (30 días), tanto para el 2019 y 2020

Fórmula:

No. De semanas en las que se realiza el preaviso

Fuente:

Base de Datos del departamento de Personal

Unidad de Medida:

Número

Frecuencia

Anual

Sistema de gestión de la salud y la seguridad en el trabajo 403-1

Seguridad de Colombia Antioquia Ltda., ha implementado el Sistema de Gestión de Seguridad y Salud en el Trabajo, no sólo porque el Decreto 1072 de 2015 nos obliga, sino por iniciativa y compromiso con nuestros trabajadores, por ello también nos certificamos en ISO 45001:2018. Contamos con una Psicóloga Especialista en Salud Ocupacional, la cual nos apoya en el diseño, implementación, mantenimiento y mejora del sistema. Adicionalmente, contamos con un Tecnólogo en SST, el cual es el responsable de la ejecución del mismo.

Cada año, se realiza un análisis exhaustivo de los accidentes de trabajo, ausentismo por enfermedad general, exámenes médicos, restricciones o recomendaciones médicas vigentes, entre otros datos; esto con el fin de generar el PLAN DE TRABAJO ANUAL y así tomar acciones sobre aquellas variables que son más críticas.

El **100%** de nuestros empleados y contratistas están cubiertos por el SG-SST.

Identificación de peligros, evaluación de riesgos e investigación de incidentes 403-2

Dentro de las actividades desarrolladas por Seguridad de Colombia Antioquia Ltda., para garantizar la seguridad y salud de nuestros empleados, se encuentra la identificación de peligros y evaluación de riesgos. Esta actividad es inicialmente realizada por el Asistente de SST (Tecnólogo de SST), y se realiza al 100% de los puestos de forma anual o esporádica (cuando se presentan accidentes graves o modificaciones a procedimientos y locaciones representativos), así:



INSPECCIONES DE SST

Se visita el puesto de trabajo donde se presta el servicio de vigilancia y se identifican los peligros de acuerdo a las tareas que realiza y las locaciones. Se cuenta con una lista de chequeo que califica cada uno de los peligros.



MATRIZ DE RIESGOS

Con base en las inspecciones de seguridad, se elabora la Matriz de Riesgos donde se le da una valoración a cada riesgo identificado y se toman los controles.



CONTROLES

Con base en el nivel de exposición al riesgo y las consecuencias de cada uno, se determinan los controles a implementar para mitigar el impacto, esto teniendo en cuenta la jerarquía establecida en el Decreto 1072 de 2015.

Entrega de Elementos de Protección Personal

Adecuaciones locativas

Capacitaciones en materia de SST

Divulgación de los peligros y riesgos

Procedimientos de Trabajo Seguro

Identificación de peligros, evaluación de riesgos e investigación de incidentes 403-2

Todos nuestros empleados, directos o indirectos, pueden reportar los actos y condiciones inseguras a los que se encuentran expuestos a través de los Supervisores, quienes diligencian el **INFORME DE SUPERVISION**



Aseguramos a nuestros empleados la libre decisión de realizar o no una actividad que ponga en riesgo su integridad física, sin que esto genere algún tipo de sanción al mismo,



Trabajador Seguro

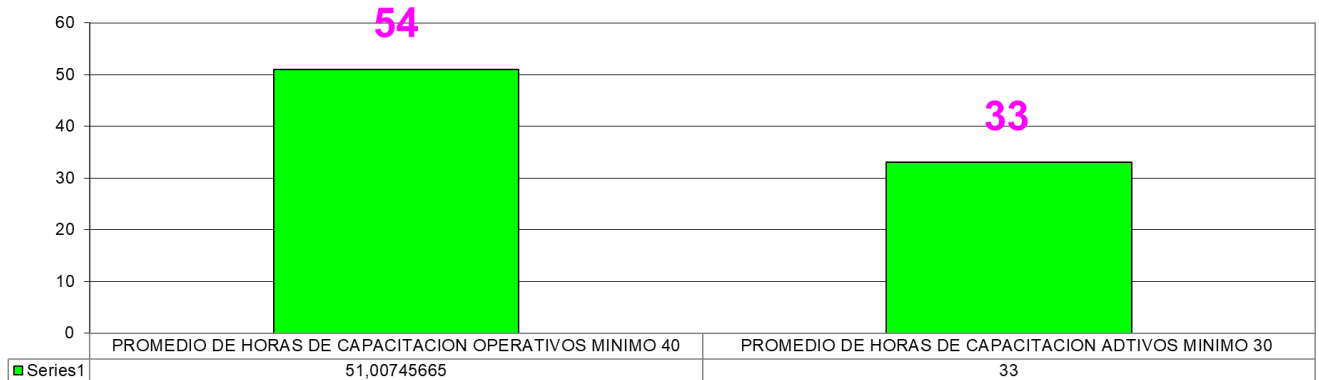
INCIDENTES LABORALES

Contamos con un procedimiento de reporte de accidentes e incidentes laborales:

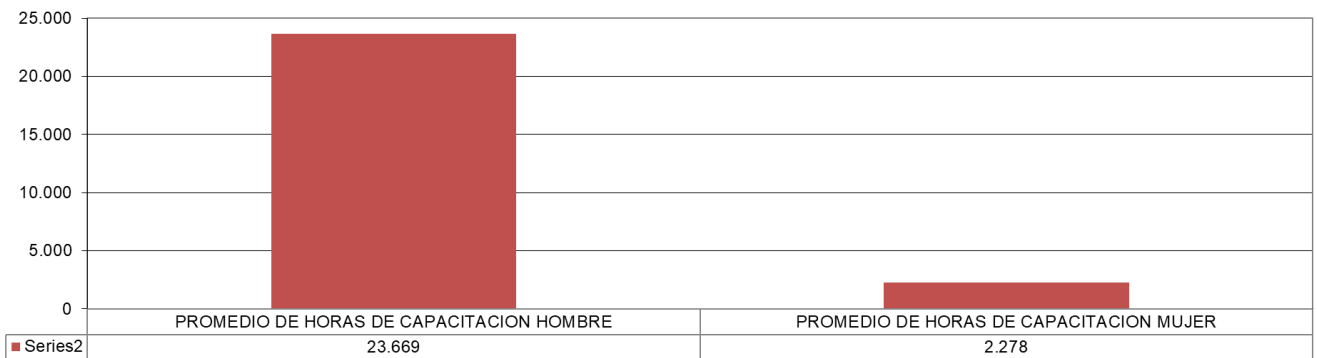


Media de horas de formación al año por empleado 404-1

HORAS DE FORMACION ADMINISTRATIVO Y OPERATIVOS



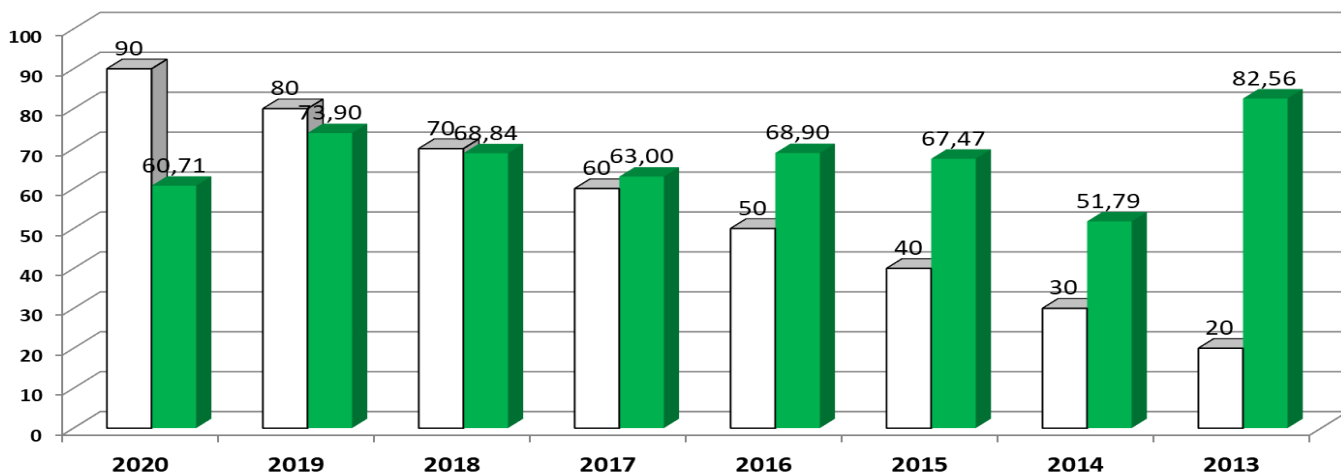
HORAS DE FORMACION ADMINISTRATIVO Y OPERATIVOS



Programas para mejorar las aptitudes de los empleados y programas de ayuda a la transición 404-2

Competencias Laborales

EMPLEADOS CON COMPETENCIAS LABORALES EN EL TIEMPO



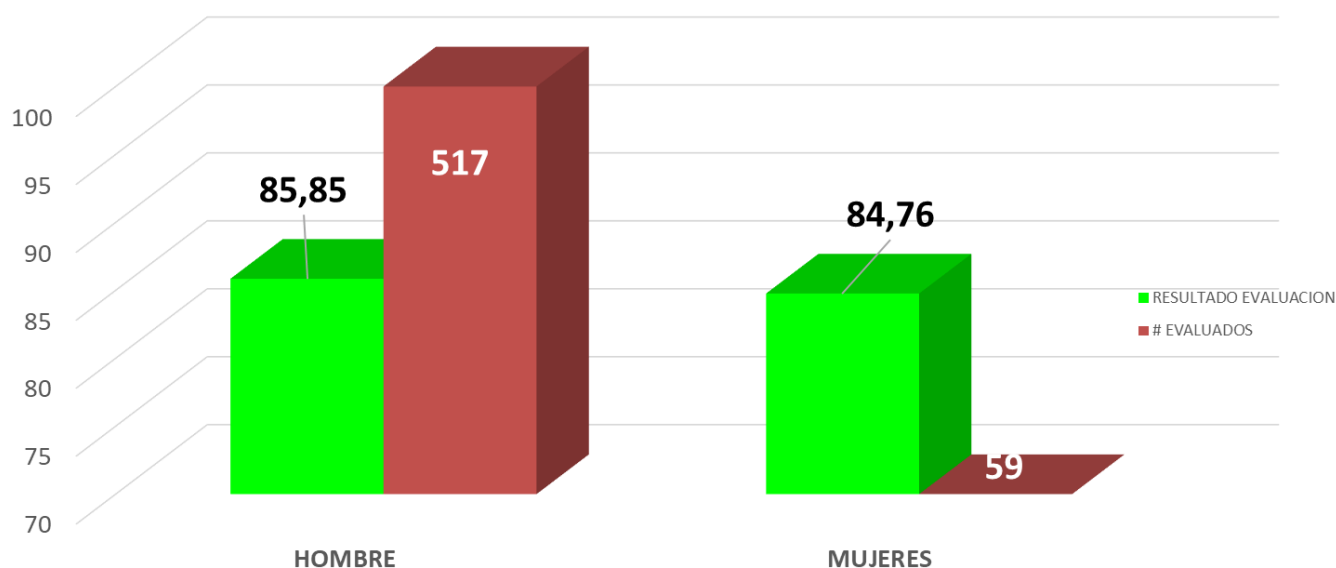
Programa de Retiro

DATOS DEL PERIODO ANALIZADO AÑO 2020

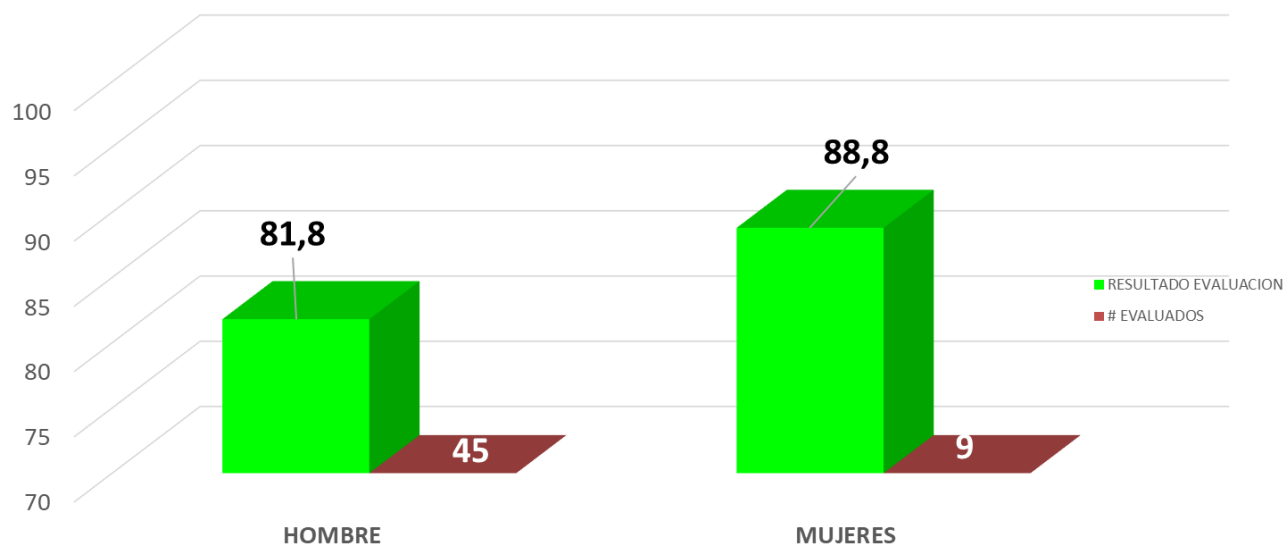
VARIABLE	ENE	FEB	MAR	ABR	MAY	JUN	JUL	AGO	SEP	OCT	NOV	DIC	TOTAL CIERRE AÑO
JUBILADOS ACTIVOS (CON RESOLUCION)	8	8	8	8	8	7	7	6	6	6	7	6	6
JUBILADOS RETIRADOS EN EL MES	0	0	0	0	0	1	0	1	0	0	0	0	2
EN PROCESO	12	13	12	16	16	14	13	11	15	15	16	7	7
NO ALCANZAN A JUBILARSE	3	3	3	3	3	2	2	2	2	2	2	1	1
TOTAL	23	24	23	27	27	24	22	20	23	23	25	14	14
ASISTEN A LA FORMACION PARA EL RETIRO LABORAL- Meta PERSONAL	7	7	7	5	5	5	5	4	4	4	4	4	
SENSIBILIZADO AL RETIRO LABORAL	100	100	100	100	100	100	100	100	100	100	100	100	100
% CUMPLIMIENTO	30,4348	29,1667	30,4348	18,5185	18,5185	20,8333	22,7273	20	17,3913	17,3913	16	28,5714	0

Porcentaje de empleados que reciben evaluaciones periódicas del desempeño y desarrollo profesional 404-3

Evaluacion del desemepeño operativo 2020



Evaluacion del desemepeño administrativo 2020



Casos de discriminación y acciones correctivas emprendidas 406-1

A large, blue, 3D-rendered percentage symbol '0%' is displayed on a light blue background. The symbol is stylized with a thick stroke and a slight shadow, giving it a three-dimensional appearance.

Casos de discriminación
2019 y 2020

Operaciones y proveedores con riesgo significativo de casos de trabajo infantil 408-1

A large, blue, 3D-rendered percentage symbol '0%' is displayed on a light blue background. The symbol is stylized with a thick stroke and a slight shadow, giving it a three-dimensional appearance.

**De nuestras operaciones y
proveedores corren riesgo
significativo de presentar casos de
trabajo infantil
2019 y 2020**

Nuestra organización evalúa en cada puesto de vigilancia los riesgos inherentes a derechos humanos y que puedan presentar riesgo significativo de presentar casos de trabajo infantil; de igual forma, durante la visita a los proveedores se valida que no se contrate personal menor de 18 años.

Operaciones y proveedores con riesgo significativo de casos de trabajo forzoso u obligatorio 409-1

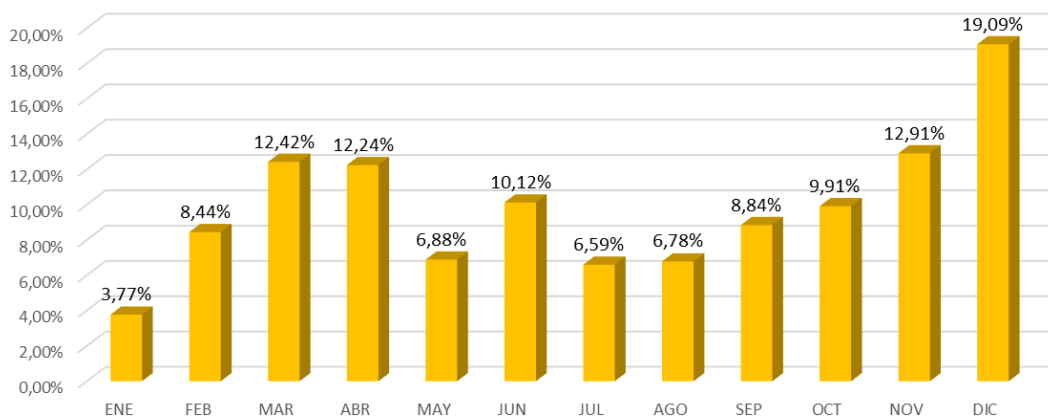
0%

De nuestras operaciones y proveedores corren riesgo significativo de presentar casos de trabajo forzoso u obligatorio 2019 y 2020

Nuestra organización evalúa en cada puesto de vigilancia los riesgos inherentes a derechos humanos y que puedan presentar riesgo significativo de presentar casos de trabajo infantil; de igual forma, durante la visita a los proveedores se valida el cumplimiento de los Derechos Humanos en sus trabajadores.

Personal de seguridad capacitado en políticas o procedimientos de derechos humanos 410-1

PORCENTAJE DE EMPLEADOS QUE RECIBEN FORMACION EN DDHH



Fórmula:

Asistente a capacitaciones en DDHH /
total de empleados

Fuente:

Base de datos capacitaciones

Unidad de Medida:

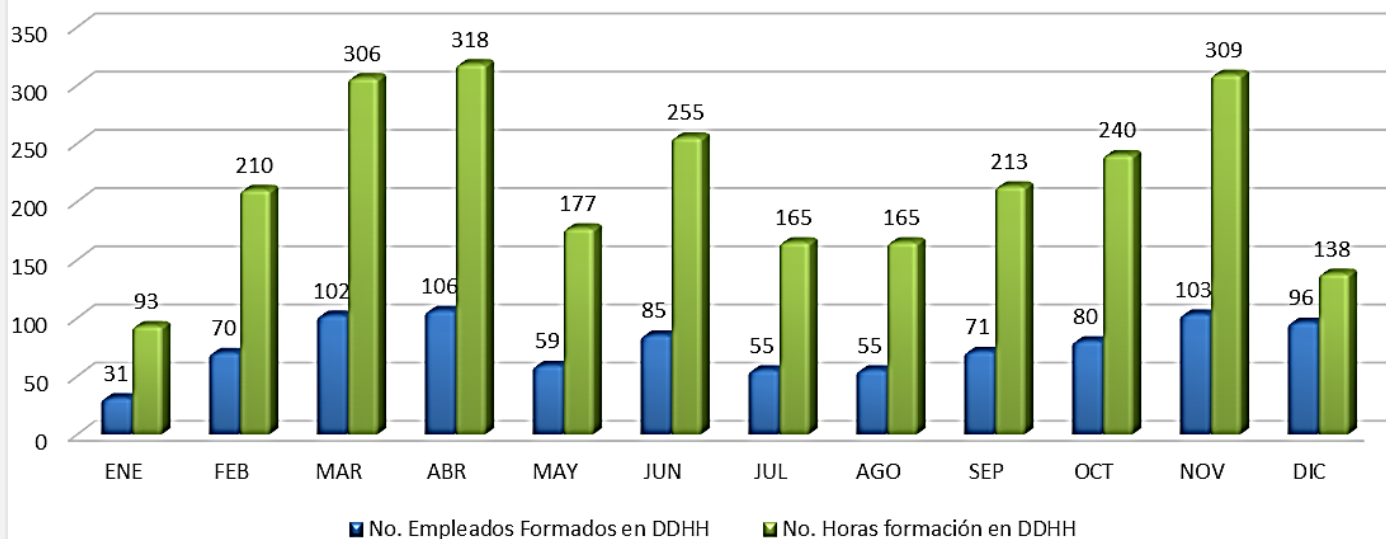
Número

Frecuencia

Anual

Formación de empleados en políticas o procedimientos sobre derechos humanos 412-2

No. DE EMPLEADOS OPERATIVOS Y HORAS EN FORMACION EN DDHH



Fórmula:

Horas en formación en DDHH
(Operativos/Administrativos)

Fuente:

Base de datos capacitaciones

Unidad de Medida:

Horas

Frecuencia

Anual

Fórmula:

Asistente a capacitaciones en DDHH
(Operativos/Administrativos)

Fuente:

Base de datos capacitaciones

Unidad de Medida:

Número

Frecuencia

Anual

Nuestra organización no tolera conductas irrespetuosas o inadecuadas, trato injusto o represalias de ningún tipo, el acoso es inaceptable en el lugar de trabajo y en cualquier circunstancia relacionada con el trabajo y son principios que se aplican no solo a los empleados de la empresa, sino también a los socios, proveedores y clientes.

Casos de incumplimiento relacionados con comunicaciones de marketing 417-3

A large, blue, 3D percentage symbol (%) is displayed on the left side of the slide. It has a thick, blocky design with a slight shadow underneath.

**Casos de incumplimientos
relacionados con
comunicaciones de
marketing
2019 y 2020**

Reclamaciones fundamentadas relativas a violaciones de la privacidad del cliente y pérdida de datos del cliente 418-1

A large, blue, 3D percentage symbol (%) is displayed on the left side of the slide. It has a thick, blocky design with a slight shadow underneath.

**De reclamaciones
relativas a violaciones
de la privacidad
del cliente
2019 y 2020**

Incumplimiento de las leyes y normativas en los ámbitos social y económico 419-1



Casos de incumplimiento de leyes y normativas en el ámbito social y económico 2019 y 2020



Contenido

102-1	Nombre de la Organización	04
102-2	Actividades, marcas, productos y servicios	14
102-3	Ubicación de la sede	15
102-4	Ubicación de las operaciones	15
102-5	Propiedad y forma jurídica	06
102-6	Mercados servidos	14
102-7	Tamaño de la organización	16
102-8	Información sobre empleados y otros trabajadores	17
102-9	Cadena de suministro	13
102-10	Cambios significativos en la organización y su cadena de suministro	16
102-11	Principio o enfoque de precaución	16
102-12	Iniciativas externas	11
102-13	Afiliación a asociaciones	11

Contenido

102-14	Declaración de altos ejecutivos responsables de la toma de decisiones	04
102-15	Principales impactos, riesgos y oportunidades	19-31
102-16	Valores, principios, estándares y normas de conducta	09
102-17	Mecanismos de asesoramiento y preocupaciones éticas	70
102-18	Estructura de gobernanza	10
102-19	Delegación de autoridad	10
102-20	Responsabilidad a nivel ejecutivo de temas económicos, ambientales y sociales	10
102-22	Composición del máximo órgano de gobierno y sus comités	07
102-23	Presidente del máximo órgano de gobierno	07
102-40	Lista de grupos de interés	23
102-41	Acuerdos de negociación colectiva	29
102-42	Identificación y selección de grupos de interés	23
102-43	Enfoque para la participación de los grupos de interés	24

Contenido

102-44	Temas y preocupaciones clave mencionados	20-22, 25-27
102-45	Entidades incluidas en los estados financieros consolidados	16
102-46	Definición de los contenidos de los informes y las coberturas del tema	18
102-47	Lista de temas materiales	19-22
102-48	Reexpresión de la información	05
102-49	Cambios en la elaboración de informes	16
102-50	Periodo objeto del informe	05
102-51	Fecha del último informe	05
102-52	Ciclo de elaboración de informes	05
102-53	Punto de contacto para preguntas sobre el informe	70
102-54	Declaración de elaboración del informe de conformidad con los estándares GRI	05
102-55	Índice de contenidos GRI	64-69
102-56	Verificación externa	05

Contenido

103-01	Explicación del tema material y su cobertura	05, 20-22
103-02	El enfoque de gestión y sus componentes	33-34, 41-42, 49-50
103-03	Evaluación del enfoque de gestión	33-34, 41-42, 49-50
201-01	Valor económico directo generado y distribuido	35
201-03	Obligaciones del plan de beneficios definidos y otros planes de jubilación	36
202-01	Ratio del salario de categoría inicial estándar por sexo frente al salario mínimo local	37
205-01	Operaciones evaluadas para riesgos relacionados con la corrupción	38
205-03	Casos de corrupción confirmados y medidas tomadas	38
206-01	Acciones jurídicas relacionadas con la competencia desleal y las prácticas monopólicas y contra la libre competencia	39
301-01	Materiales utilizados por peso o volumen	43
302-01	Consumo energético dentro de la organización	44
302-03	Intensidad energética	44
302-04	Reducción del consumo energético	04

Contenido

303-01	Interacción con el agua como recurso compartido	41
305-01	Emisiones directas de GEI (alcance 1)	46
305-02	Emisiones indirectas de GEI al generar energía (alcance 2)	46
305-04	Intensidad de las emisiones de GEI	46
305-05	Reducción de las emisiones de GEI	46
307-01	Incumplimiento de la legislación y normativa ambiental	47
401-01	Nuevas contrataciones de empleados y rotación de personal	51-52
402-01	Plazos de aviso mínimos sobre cambios operacionales	53
403-02	Identificación de peligros, evaluación de riesgos e investigación de incidentes	54-55
404-01	Media de horas de formación al año por empleado	56
404-02	Programas para mejorar las aptitudes de los empleados y programas de ayuda a la transición	57
404-03	Porcentaje de empleados que reciben evaluaciones periódicas del desempeño y desarrollo profesional	58
406-01	Casos de discriminación y acciones correctivas emprendidas	59

Contenido

408-01	Operaciones y proveedores con riesgo significativo de casos de trabajo infantil	59
409-01	Operaciones y proveedores con riesgo significativo de casos de trabajo forzoso u obligatorio	60
410-01	Personal de seguridad capacitado en políticas o procedimientos de derechos humanos	60
412-02	Formación de empleados en políticas o procedimientos sobre derechos humanos	61
417-03	Casos de incumplimiento relacionados con comunicaciones de marketing	62
418-01	Reclamaciones fundamentadas relativas a violaciones de la privacidad del cliente y pérdida de datos del cliente	62
419-01	Incumplimiento de las leyes y normativas en los ámbitos social y económico	63

Nuestros mecanismos de atención

Nuestra organización cuenta con los recursos necesarios para garantizar a nuestros grupos de interés que todas las inquietudes se resuelvan o que puedan reportar cualquier conducta antiética o que vaya en contravía de las políticas, valores y principios establecidos por la organización.



Carrera 43dd # 8-6
Poblado - Antioquia



lineaetica@sedecol.com



www.segdecol.com



(574) 2684800

**Nuestra
organización
asegura que en
todos sus niveles se
adoptan valores y
principios de
sostenibilidad y
responsabilidad
social.**

Elaboró:

Jenifer Muñoz - Directora de Calidad

Aprobó:

Juan Carlos Castaño - Director General